



12+11

S.P

160



32

شرايين الطرف السفلي +أوردته وتصريفه اللمفي

د. عبد الله العبد الله

4/12/2017



مدققة

RB Medicine

تشريح الأطراف | Anatomy 1

السلام عليكم

سنتناول في هذه المحاضرة شرايين وأوردة والنزح اللمفي للطرف السفلي لنبدأ بالعناوين

فهرس المحتويات :D

| رقم الصفحة | عنوان الفقرة |
|------------|-----------------------------|
| 2 | شرايين الطرف السفلي |
| 3 | الشريان الألوي العلوي |
| 4 | الشريان الألوي السفلي |
| 5 | الشريان السداداي |
| 6 | الشريان الفخذي |
| 9 | الشريان المأبضي |
| 11 | الشبكة التفاضرية للركبة |
| 12 | الشريان الظنبوبي الخلفي |
| 16 | الشريان الظنبوبي الأمامي |
| 17 | شريان ظهر القدم |
| 23 | أوردة الطرف السفلي |
| 23 | الأوردة السطحية |
| 29 | التصريف اللمفي للطرف السفلي |

مقدمة (تصغير مقدمة: 3)

تتم التروية الشريانية للطرف السفلي بواسطة شريانين هما:

الشريان الحرقفي الظاهر.

الشريان الحرقفي الباطن.

وهما عبارة عن فرعان من **الشريان الحرقفي المشترك** (الأصلي).

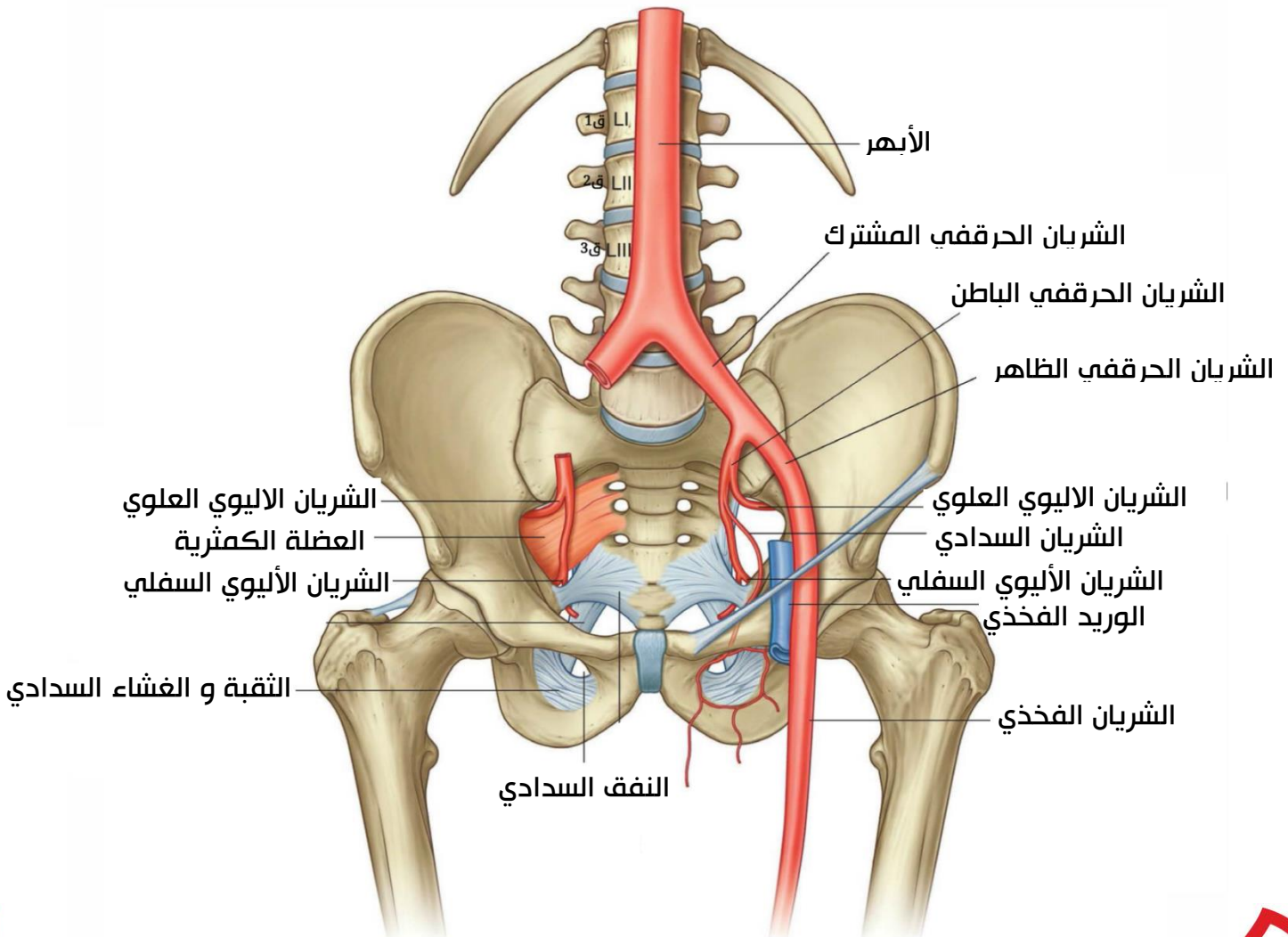
شرايين الطرف السفلي:

تنشأ الشرايين التي تعمل على تروية الناحية الأليوية وناحية الفخذ الخلفية عبر فرع من **الشريان الحرقفي الباطن**.

يتروى بقية الطرف السفلي من تمادي **الشريان الحرقفي الظاهر** وذلك بعد أن يجتاز الرباط الارباعي حيث يدخل في منطقة المسكن الأمامي للفخذ عندها يسمى **بالشريان الفخذي**، يمر بعدها بالمثلث الفخذي ضمن الغمد الفخذي في القسم الوحشي منه (بين العصب والوريد)، ثم بعد ذلك يمر في القناة المقربة وينتقل بعضها إلى الحفرة المأبضية فيسمى **الشريان المأبضي** الذي ينقسم بدوره إلى قسمين:

1. **شريان ظنبوبي أمامي**.

2. **شريان ظنبوبي خلفي**.



الشريان الألووي العلوي Superior Gluteal Artery

فرع من الانقسام الخلفي للشريان الحرقفي الباطن.

يقع بين الجذع القطني العجزي والفرع الأمامي للعصب العجزي الأول و يغادر الحوض ماراً من الحافة العلوية للثقبة الإسكية الكبيرة فوق العضلة الكمثرية حيث يرافقه العصب الألووي العلوي الذي يكون في الوحشي.

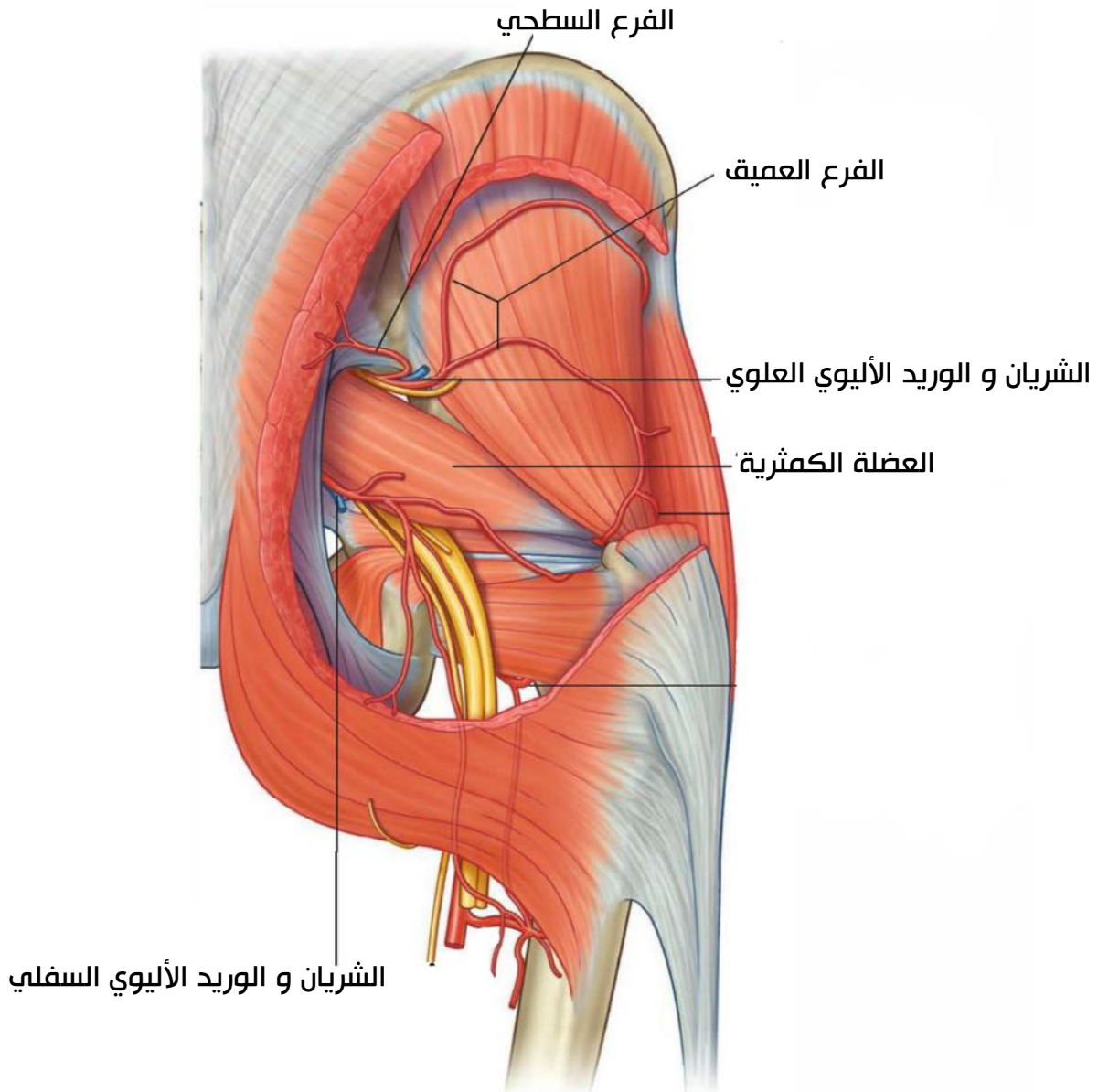
يقع في ناحية الألية تحت العضلة الألووية الكبرى، حيث ينقسم إلى فرعين سطحي وعميق.

فروعه:

يعطي فروعاً لعظم الحرقفة والعضلات المجاورة له.

الفرع السطحي: يسير بين العضلتين الألووية الكبرى والألووية الوسطى و يغذيهما.

الفرع العميق: يسير نحو الأمام وذلك بين العضلتين الألووية الوسطى والألووية الصغرى و يعطي فرعين علوي وسفلي و يغذي العضلات الألووية الوسطى والألووية الصغرى وموترة اللفافة العريضة وكذلك مفصل الورك.



الشريان الألوي السفلي inferior Gluteal Artery

هو فرع من الانقسام الأمامي للشريان الحرقفي الباطن.

يسير نحو الخلف ماراً بين الفرعين الأماميين للعصيين العجزيين الثاني والثالث.

يغادر الحوض ماراً من الحافة السفلية للثقبة الإسكية الكبيرة تحت العضلة الكمثرية.

فروعه:

يعطي فرعين جانبيين:

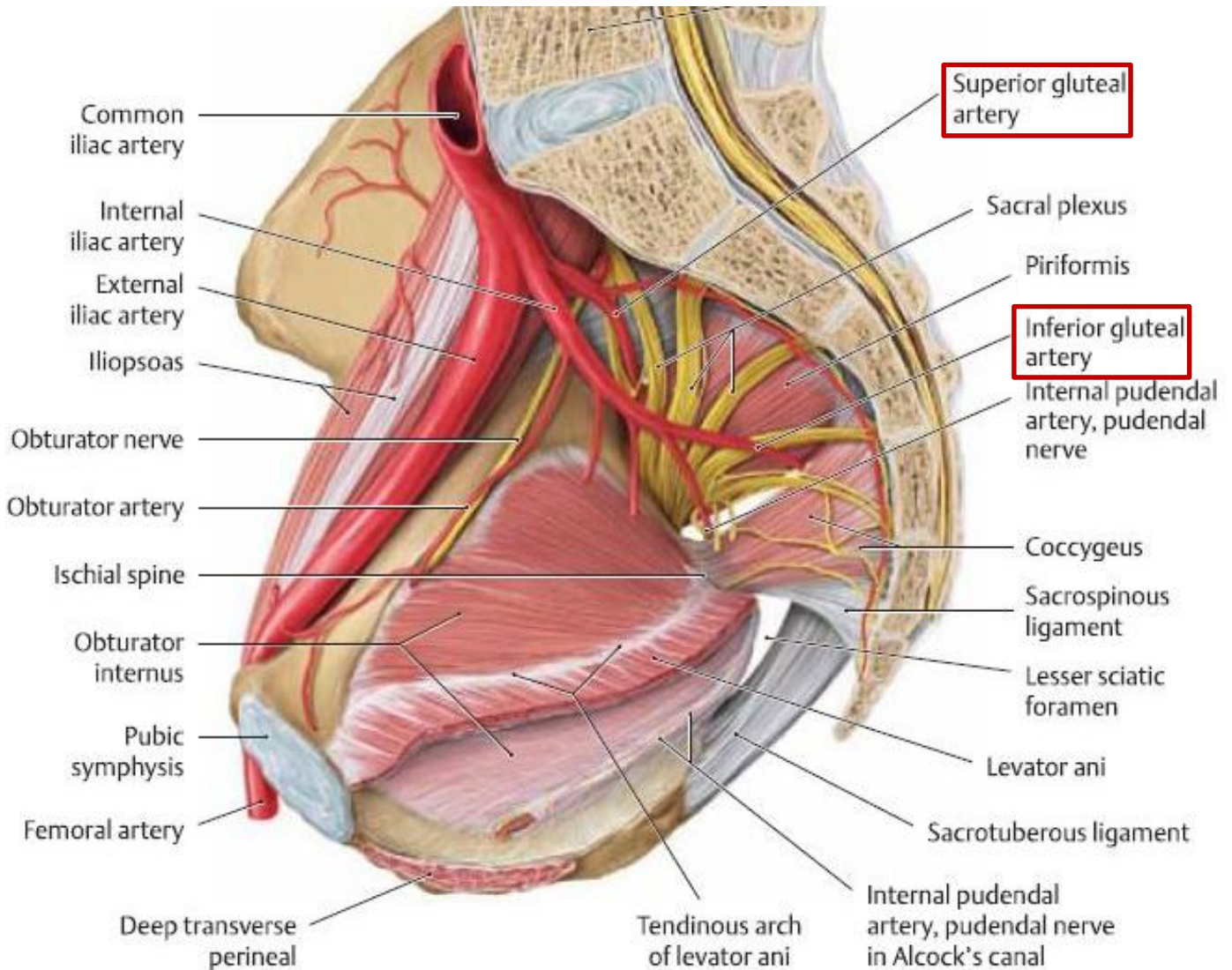
1. صاعد يتفاغر مع الفرع السطحي من الشريان الألوي العلوي

2. نازل يسمى شريان العصب الوركى.

يعطي فرعين انتهائين:

السفلي الوحشي والسفلي الانسي يذهبان إلى العضلة الألوية الكبرى وبيرويان عضلات الألية وناحية الفخذ

الخلفية والمفصل الوركى والجلد المغطي لهذه المناطق.



الشريان السدادي Obturator Artery

هو فرع من الانقسام الأمامي للشريان الحرقفي الباطن.

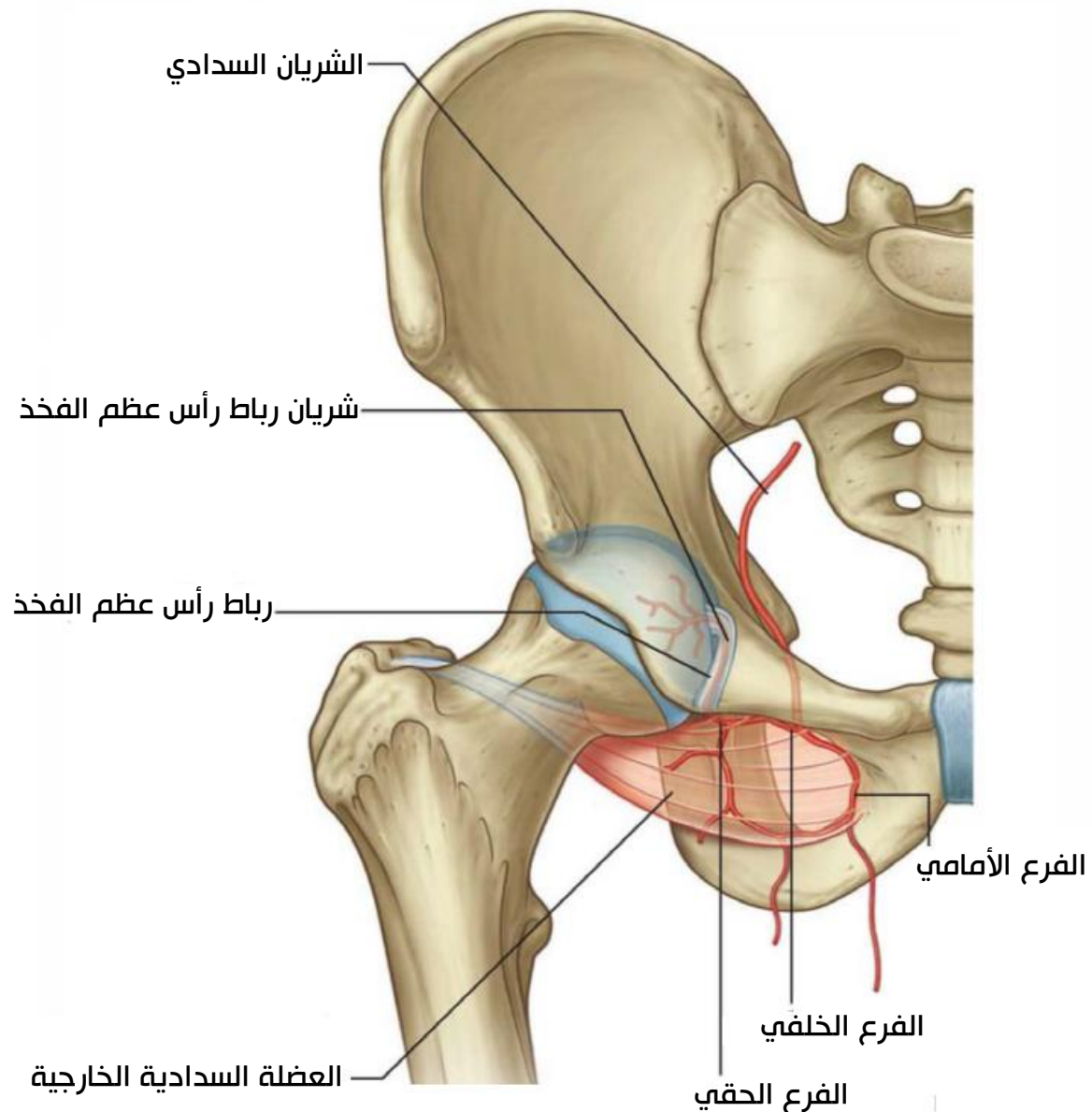
يسير على طول الجدار الوحشي للحوض ليدخل النفق السدادي مع العصب السدادي.

فروعه:

يعطي فرعاً أمامياً وفرعاً خلفياً وفرعاً حقيقياً.

فرعاه الأمامي والخلفي يلتفان حول الثقب السدادي ويتوزع على عضلات المنطقة المجاورة.

يتفاغر فرعاه الأمامي والخلفي عند الحافة السفلية للثقب السدادي.



الشريان الفخذي Femoral Artery

- هو استمرار للشريان (الحرقي) (الظاهر بعد أن **يحتاز** الرباط (الإربي) ماراً **خلف** نقطة منتصف الرباط الإربي، حيث يكون الشريان **سطحياً** في هذه النقطة ويمكن جسسه بسهولة.
- ينزل** الشريان عمودياً متجهاً نحو (الحديبة) (المقربة) للفخذ **وينتهي** عند فتحة المقربة الكبيرة، ماراً بداية **داخل** (المثلث) (الفخذي) ويحتل القسم **الوحيشي** من (الغمد) (الفخذي).
- يجاور** الشريان ضمن (القناة) (المقربة) (العصب) (الصابن) الذي يكون **أمامه ثم يصبح إنسيه**.
- في القسم **العلوي** من مسير الشريان الفخذي يقع (الوريد) (الفخذي) **إنسيه** ثم يصبح بعد ذلك **خلف** الشريان الفخذي.
- يجاور** الشريان الفخذي في (الوحيشي) (العصب) (الفخذي) وفروعه.
- يقع** الشريان الفخذي **على** العضلات (القطنية) (المشطية) (المقربة) الطويلة.

فروع الشريان الفخذي:

1. الشريان (الحرقي) (المنعطف) (السطحي):

- يتفرع من الشريان الفخذي أسفل الرباط الإربي.
- فرع صغير يمر من خلال فتحة الصافن.
- يسير للأعلى نحو الشوكة (الحرقية) (الأمامية) (العلوية) ويتوزع على جلد جدار البطن الأمامي في هذه الناحية.

2. الشريان (الشرسوفي) (السطحي)

- فرع صغير ينشأ في إنسي الشريان (الحرقي) (المنعطف) (السطحي) يمر في فتحة الصافن ثم يعبر الرباط الإربي سائراً تحت جلد جدار البطن الأمامي باتجاه ناحية السرة.

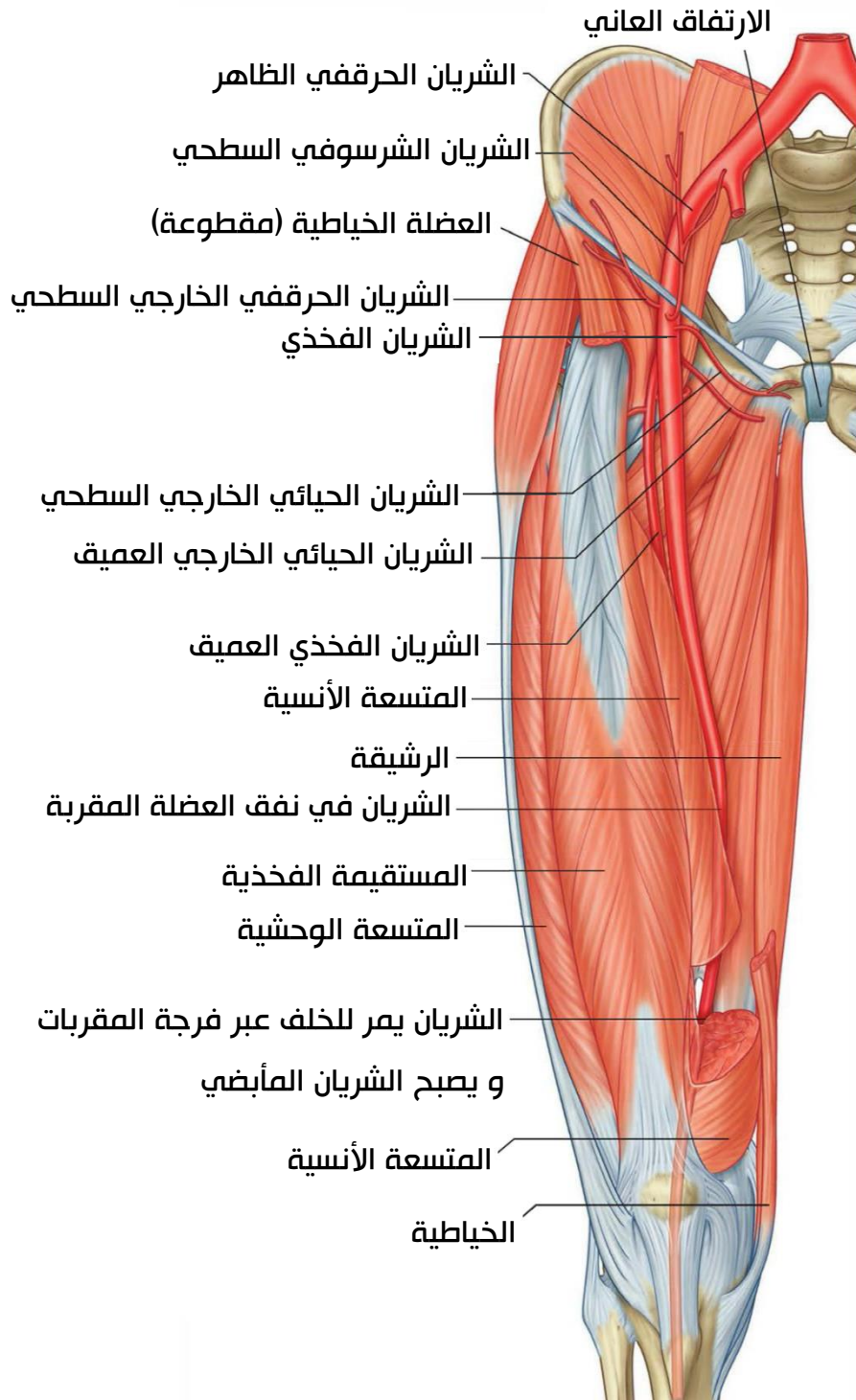
3. الشريان (الحيائي) (الخارجي) (السطحي):

- يقع أسفل الشريان (الشرسوفي) (السطحي)، و يمر من فتحة الصافن ثم يتجه للإنسي ليغذي جلد الصفن أو الشفر الكبير.

4. الشريان (الحيائي) (الخارجي) (العميق):

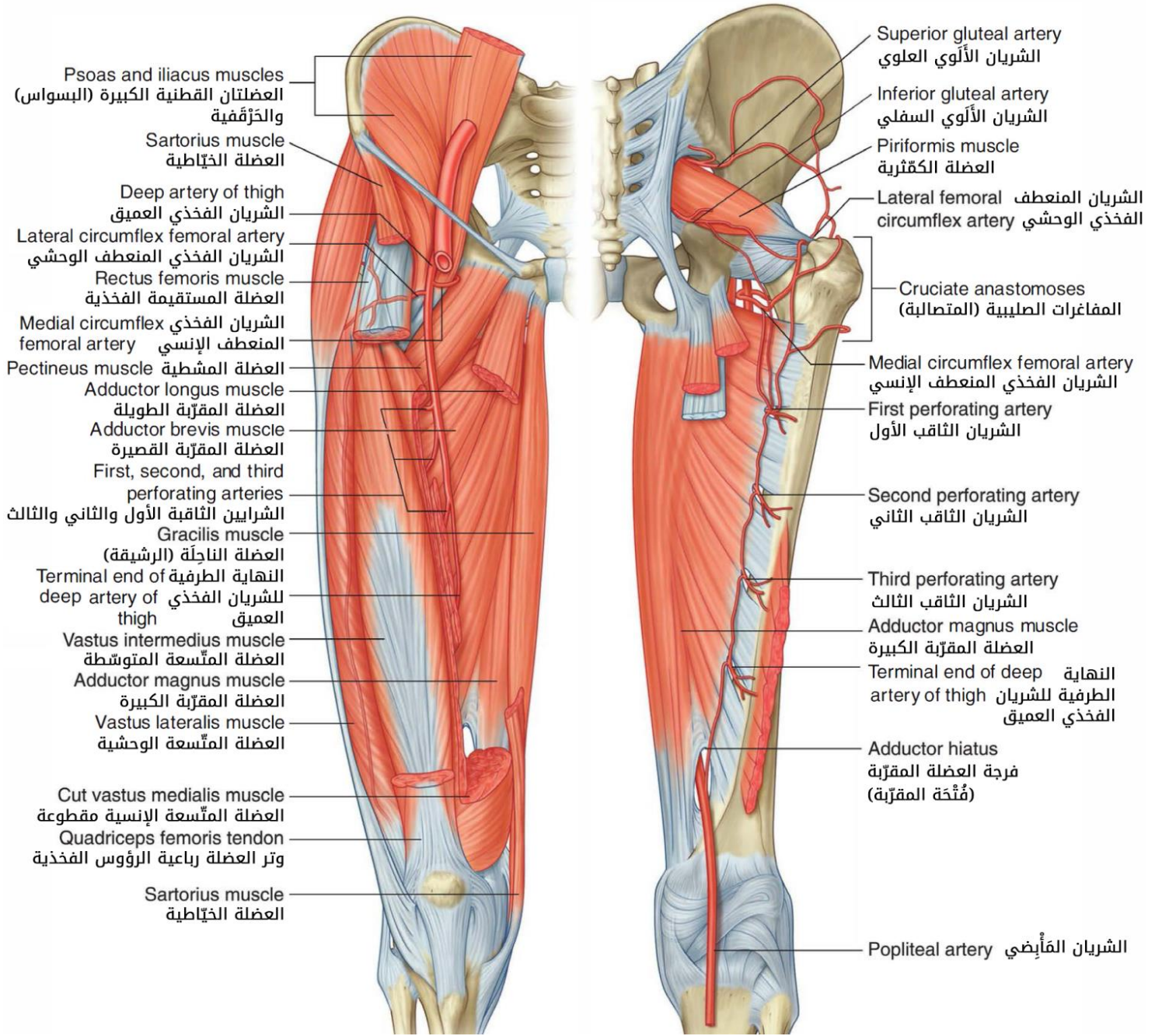
- هو الوحيد الذي **لا يثقب اللفافة الفخذية** بل يبقى عميقاً و يصلب الوريد الفخذي ماراً أمامه أو خلفه.





5. الشريان الفخذي العميق :

ينشأ من **الوجه الخلفي** للشريان الفخذي ويتجه للإنسي ضمن المثلث الفخذي وذلك أسفل الرباط الإربي **ب 4سم** و ينزل طوال الجانب الإنسي من الفخذ حيث يمر خلف العضلة المقربة الطويلة مصالباً الحزمة السفلية من العضلة المقربة القصيرة ماراً أمامها، ثم يصاب الجزء الوحشي من العضلة المقربة الكبيرة، وينتهي باسم **الثاقب الرابع**.
يجتاز العضلة المقربة الكبيرة لينتهي في المسكن الخلفي من الفخذ ويتوزع على عضلاته.



فروعه:

1. شريان مربعة الرؤوس الفخذية:

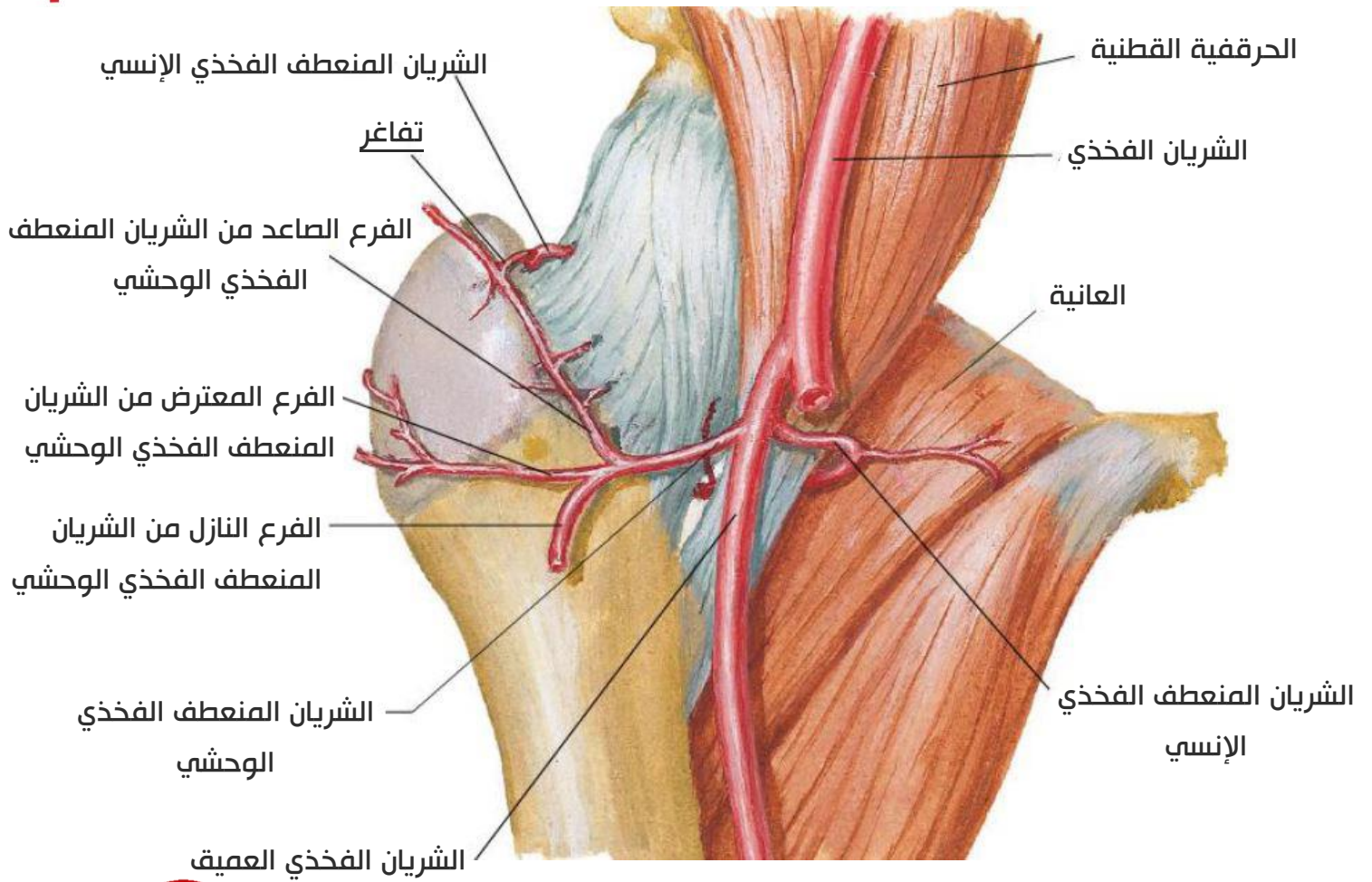
ضخم، وينشأ بعد عدة مليمترات من مكان تفرع الشريان الفخذي العميق.

2. الشريان المنعطف الفخذي الوحشي:

يمكن أن ينشأ أحياناً من الشريان الفخذي مباشرة، يمر خلف العضلتين الخياطية والمستقيمة الفخذية يعطي ثلاثة فروع: صاعد، معترض، نازل.

3. الشريان المنعطف الفخذي الانسي:

يمكن أن ينشأ أحياناً من الشريان الفخذي مباشرة، يتوجه نحو الخلف ماراً بين العضلتين القطنية والمشطية ويتجه نحو الحق.



6. الشريان الركبي النازل:

ينشأ قرب نهاية الشريان الفخذي وينقسم إلى فرعين:
 • فرع صافن يرافق العصب الصافن حتى الركبة
 • فرع مفصلي باتجاه مفصل الركبة.

الشريان المأبضي Popliteal Artery

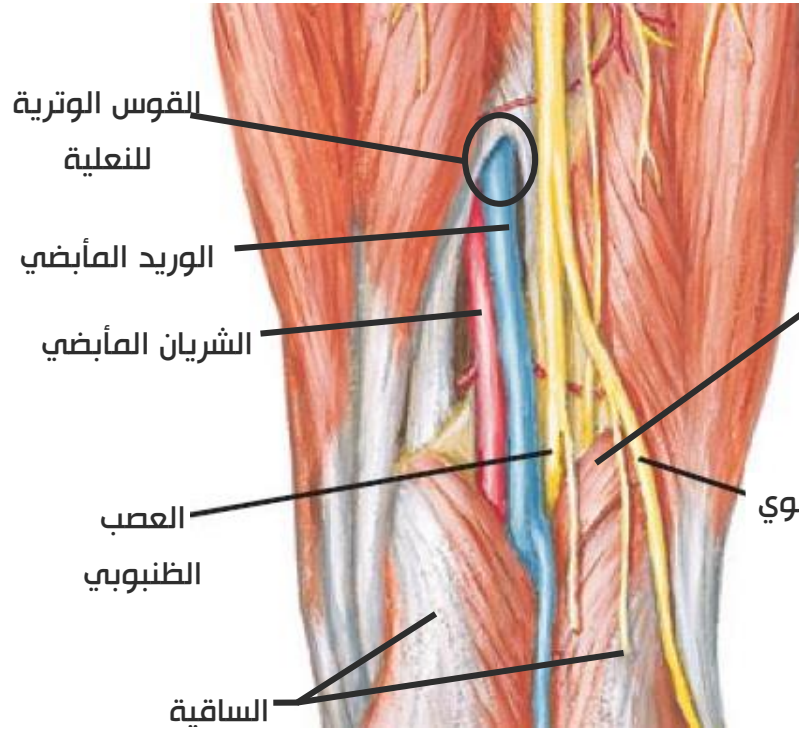
هو شريان منطقة الركبة، تحده في نهايته قوسان ليفيتان:

- في الأعلى حلقة المقربة الكبيرة.
- في الأسفل قوس العضلة النعلية.

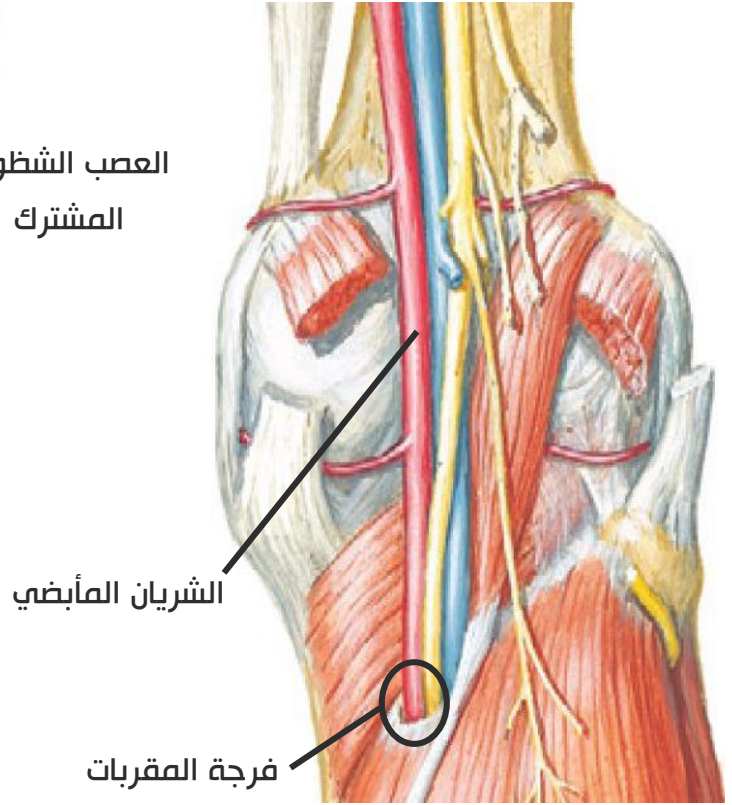
هو أحد عناصر الحزمة الوعائية العصبية في الحفرة المأبضية.

يشكل الشريان المأبضي **استمراراً للشريان الفخذي** من فتحة المقربة الكبيرة حيث يدخل إلى الحفرة المأبضية.

يتوضع في الحفرة المأبضية على السطح المأبضي للفخذ فالرباط المائل فالعضلة المأبضية.



- يجاور الشريان في الخلف على التوالي:
- 1- الحافة الوحشية للعضلة نصف الغشائية
 - 2- الوريد المأبضيين
 - 3- العصب الظنبوبي
 - 4- العضلتين الأخمصية والساقية.



فروعه:

فروع عضلية: الشرايين الربلية للعضلة الساقية.

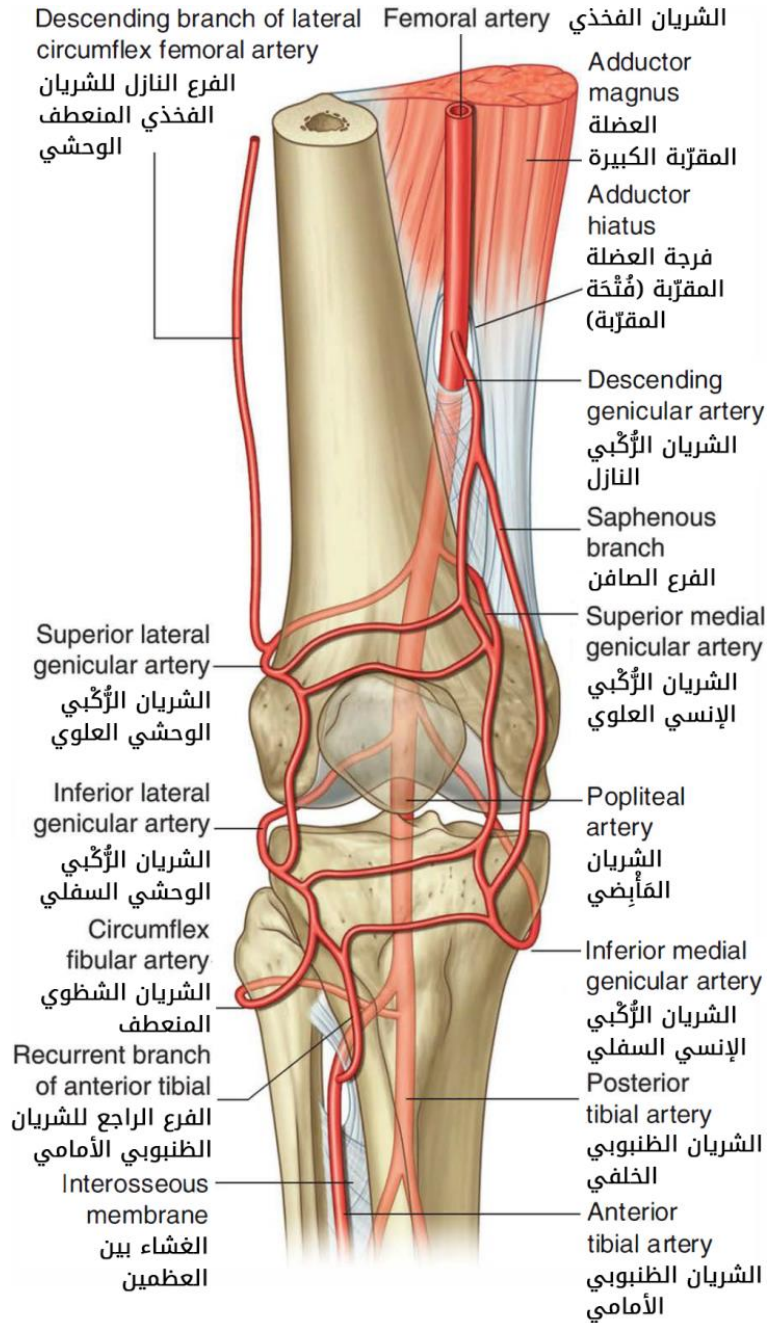
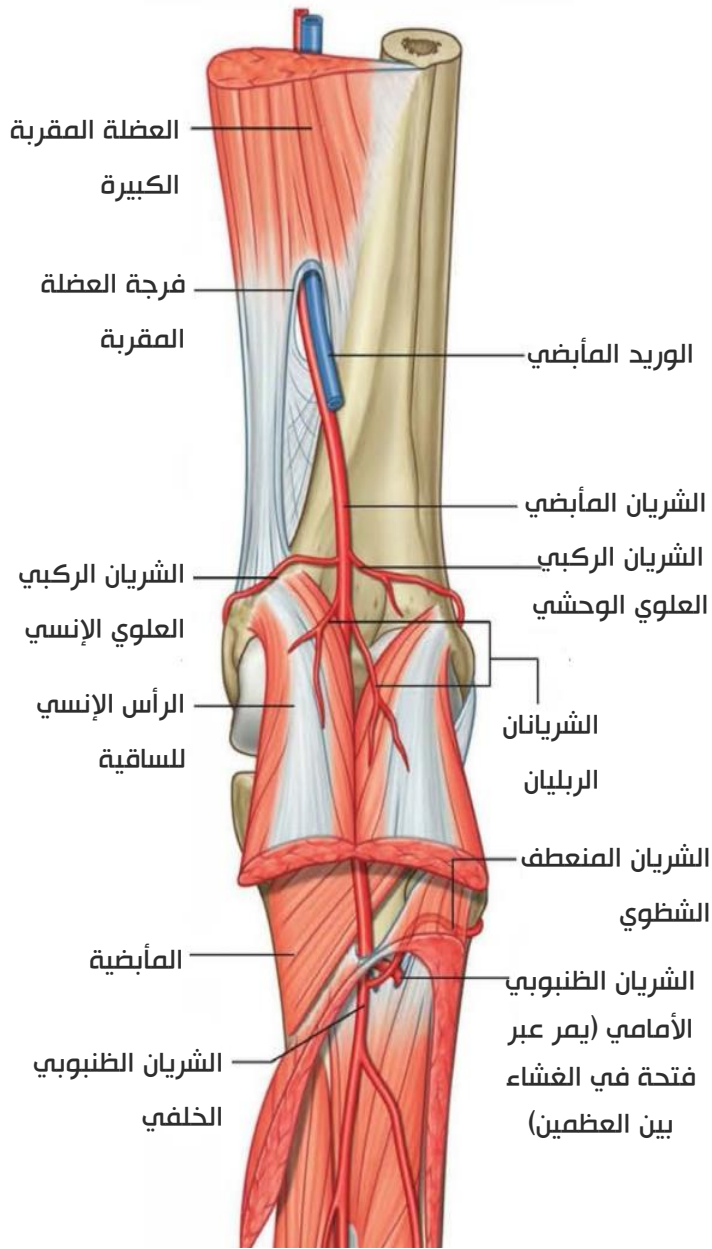
فروع مفصليّة:

- 1- الشريانان الركيبان العلويان الإنسي والوحشي.
- 2- الشريانان الركيبان السفليان الإنسي والوحشي.
- 3- الشريان الركبي الأوسط.

الفرعان الانتهايان للشريان المأبضي هما:

الشريانان الظنبويان الأمامي والخلفي اللذان ينشآن في مستوى الحافة السفلية للعضلة المأبضية.





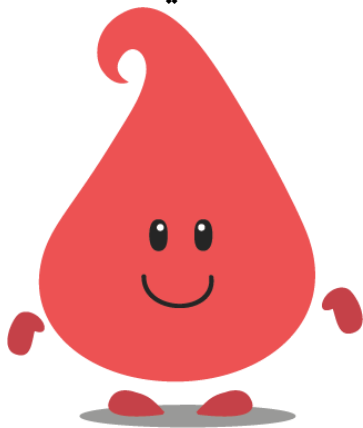
الشبكة التفاضرية للركبة: تتشكل من:

الشرايين الركبية الأربعة العلويان والسفليان / فروع الشريان المأبضي.

الفرع النازل من الشريان المنعطف الفخذي الوحشي / فرع الشريان الفخذي العميق.

الشريان الركبي النازل / فرع الفخذي.

فروع راجعة من الشريان الظنبوبي الأمامي.



الشريان الظنبوبي الخلفي Posterior Tibial Artery

هو **الفرع الأكبر** من فرعي الشريان المأبضي، يبدأ عند الحافة السفلية للعضلة المأبضية متابعاً مسار الشريان المأبضي باتجاه الأسفل.



يجاور الشريان في الأمام على التوالي من الأعلى للأسفل:

- الظنبوبية الخلفية
- قابضة الأصابع الطويلة
- الوجه الخلفي للظنبوب.

تغطي الشريان من الخلف:

- العضلتين الساقية والنعلية
- اللفافة الساقية العميقة.

يكون **العصب الظنبوبي** في البداية على جانبه الإنسي ثم يصله ماراً خلفه وأخيراً يصبح وحشيه.

في الجزء السفلي من الساق يصبح الشريان الظنبوبي الخلفي أكثر سطحية، **ويقع أمام الحافة الانسية** من الوتر العقبى بحوالي 2,5 سم ولا يغطيه هنا سوى الجلد واللفافة.

ثم يدخل **تحت قيد القابضات** وينقسم إلى **شريانين أخمصين إنسي ووحشي** يشكلان **الفرعين الانتهايين له.**

فروع الشريان الظنبوبي الخلفي:

الشريان الراجع الظنبوبي الإنسي **Medial Recurrent Tibial Artery**

يصعد تحت العضلة النعلية إلى حيث الشبكة التفاضرية أمام الركبة ويتفاغر مع الشريان الركبي السفلي الإنسي.

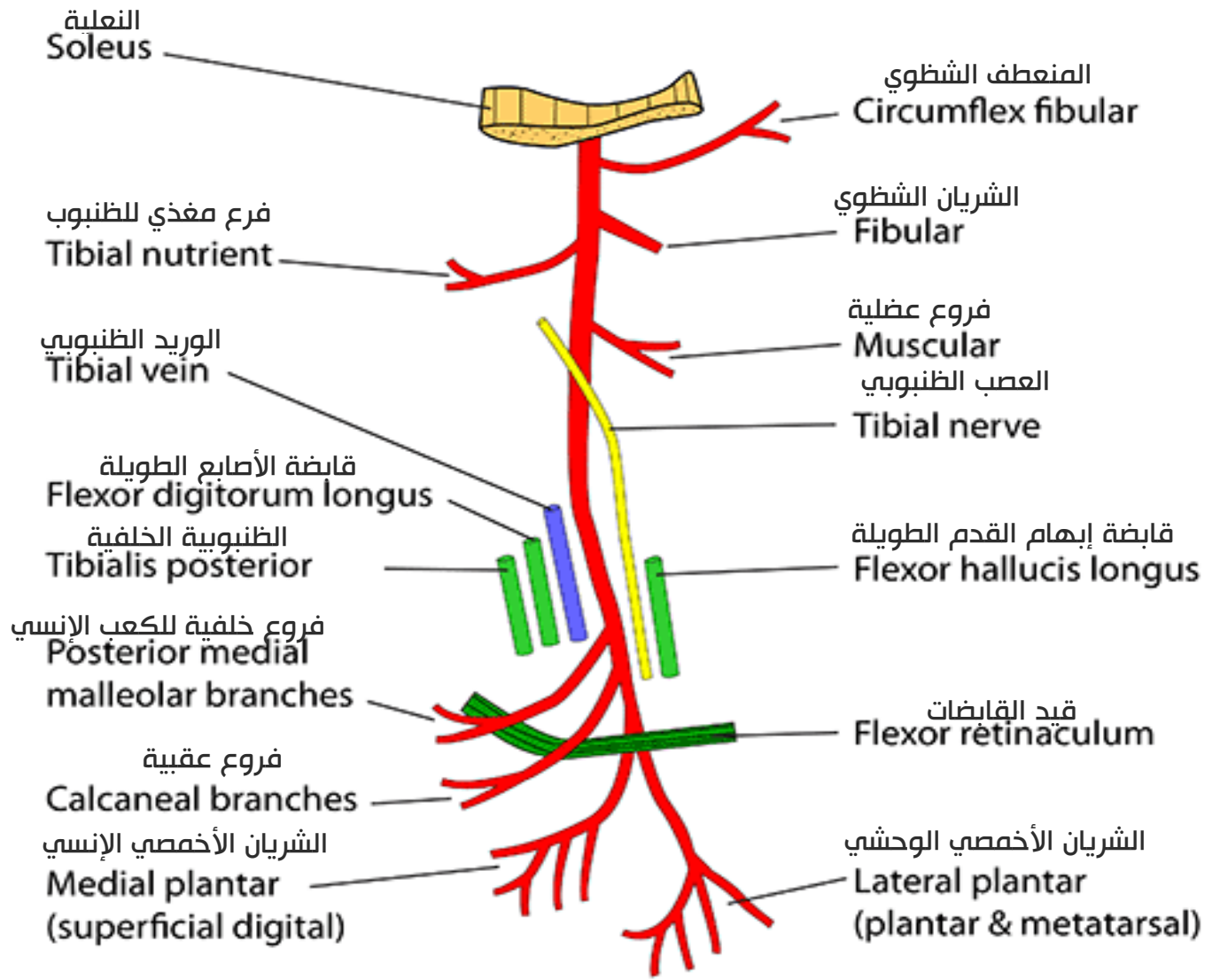
الشريان المغذي للظنبوب **Nutrient Artery**.

فروع عضلية للعضلات المجاورة **Muscular Branches**.

فرع أو عدة فروع تتوزع على الكعب الإنسي **Malleolar Branches**.

الشريان الشظوي **Fibular Artery**:

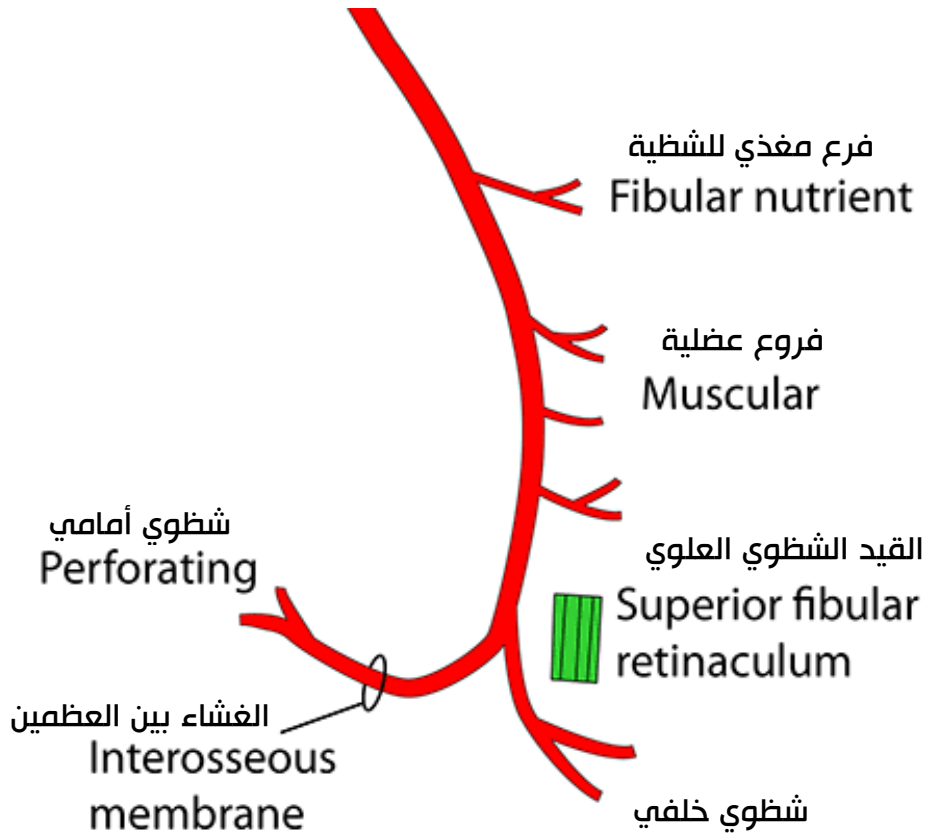
- فرع شرياني **كبير**، ينزل مائلاً للأسفل والوحشي خلف العضلة الظنبوبية الخلفية، ثم يدخل هذه العضلة وكذلك العضلة قابضة الابهام الطويلة.
- ينزل بعد ذلك على طوال العرف الإنسي للشظية ثم يتوضع بعد ذلك على الغشاء بين العظمين.



فروع الشريان الشظوي (فرع الظنبوبي الخلفي):

- يعطي فروعاً عضلية للعضلتين الظنبوية الخلفية و قابضة الإبهام الطويلة.
- يعطي فرعاً مغذياً للشظية.
- يعطي فرعاً تفاعرياً معترضاً مع الظنبوبي الخلفي.
- يساهم في التفاعل فوق الكعب.

- ينقسم الشريان الشظوي (ليس الظنبوبي) فوق الكعب الوحشي إلى:
- 1) الشريان الشظوي الأمامي: يثقب الغشاء بين العظمين ويصل القسم الأمامي من مفصل الكاحل.
- 2) الشريان الشظوي الخلفي: ينزل خلف الكعب الوحشي حتى العقب.



الشريان الأخمصي الإنسي :Medial Plantar Artery

- 1. هو **الفرع الصغير** من انقسام الشريان الظنبوبي الخلفي إلى فرعيه الانتهايين.
- 2. ينشأ **تحت قيد القابضات**، ويسير عميقاً تحت العضلة مبعدة الإبهام (من عضلات الطبقة الأولى لأخمص القدم).
- 3. ينقسم إلى فرعين:
- 1. **فرع إنسي**: سطحي يشكل **استمراراً** للشريان ويتوزع على الجانب الإنسي للإبهام.
- 2. **فرع وحشي**: يتفاغر مع الشريان الإصبعي الأخمصي للمسافة الأولى.

الشريان الأخمصي الوحشي :Lateral Plantar Artery

- 1. هو **الفرع الانتهائي الكبير** للشريان الظنبوبي الخلفي.
- 2. ينشأ **تحت قيد القابضات**.
- 3. يسير في أخمص القدم **بين عضلات الطبقتين الأولى والثانية**.
- 4. يعطي فروعاً عقبية وجلدية وعضلية.
- 5. ينعطف الشريان الأخمصي الوحشي عند قاعدة المشطي الخامس نحو الإنسي ويسهم في تشكيل القوس الأخمصية.

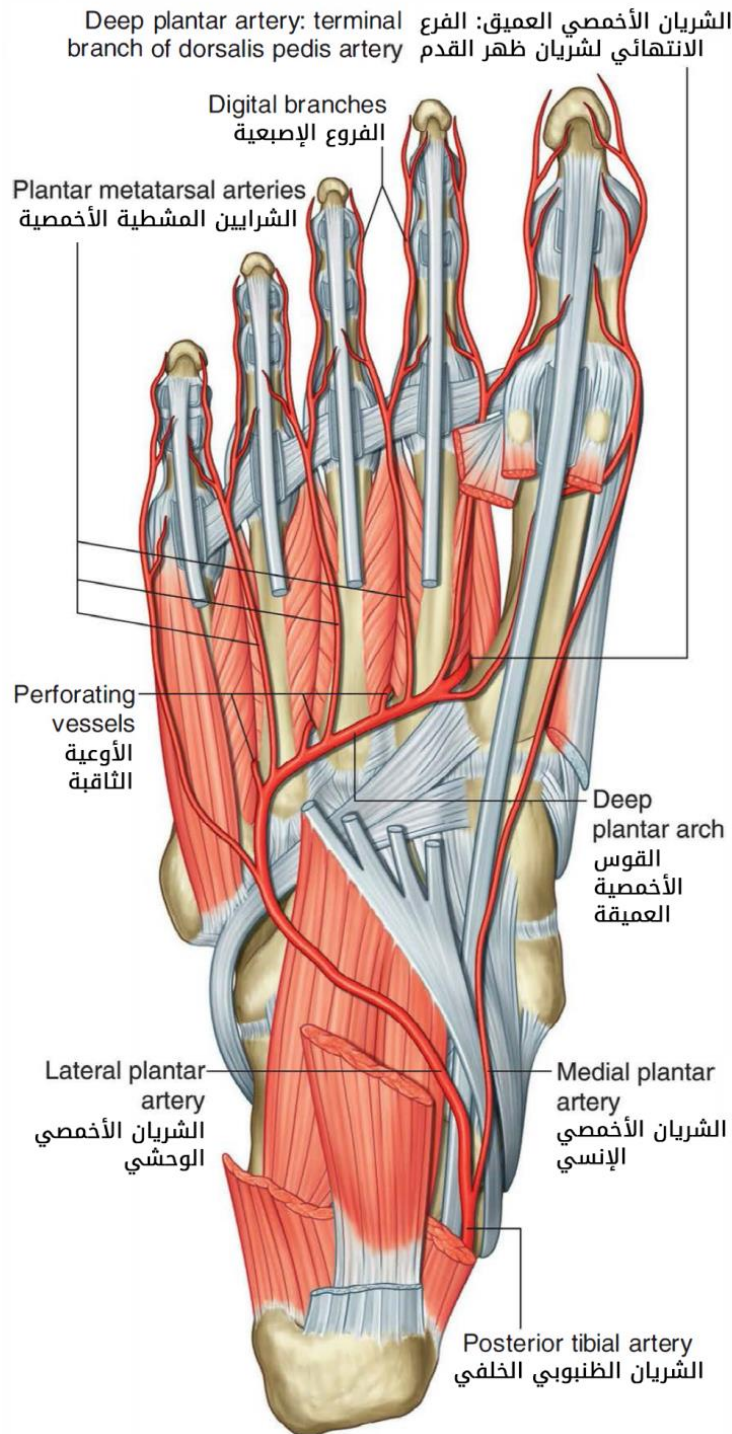
القوس الأخمصية Plantar Arch:

يشكلها الشريان الأخمصي الوحشي.

يتوضع بين الطبقتين الثالثة والرابعة من عضلات أخمص القدم.

تغادر هذه القوس شرايين إصبعية أخمصية مشتركة (تعرف أحياناً باسم المشطية الأخمصية Plantar Metatarsal Arteries) تعطي فروعاً ثاقبة Perforating Branches تصعد في الفسحات بين المشطية للتفاغر مع الشرايين المشطية الظهرية.

تغطي القوس الأخمصية شرايين لأصابع الأربعة الوحشية وإلى الجانب الوحشي للإصبع الصغير.



الشريان الظنبوبي الأمامي Anterior Tibial Artery:

- هو الفرع **الأمامي والأصغر** من فرعي **الشريان (المأبضي) الانتهايين**.
- ينشأ عند الحافة **السفلية** للعضلة **المأبضية**، ثم يسير مائلاً نحو الأسفل والوحشي.
- يجتاز القوس الليفية للغشاء بين العظمين قريباً من عنق الشظية لينزل بعدها من **أمام** الغشاء بين العظمين.
- يسير في المسكن الأمامي للساق ويكون متوضعاً **بين** العضلة الظنبوبية الأمامية في الإنسي وباسطة الأصابع الطويلة في الوحشي.
- في **الجزء السفلي** من مسيره يكون **سطحياً أمام** النهاية السفلية للظنبوب.
- بعد مروره خلف قيد الباسطات يتوضع وتر العضلة باسطة الإبهام الطويلة على جانبه الإنسي وأوتار العضلة باسطة الأصابع الطويلة على جانبه الوحشي.
- يصبح هذا الشريان **أمام مفصل الكاحل** شريان ظهر (القدم).

فروع الشريان الظنبوبي الأمامي:

الشريان الراجع الشظوي الخلفي Posterior Recurrent Fibular Artery:

ينشأ من الشريان **قبل عبوره إلى المسكن الأمامي للساق**، يتجه إلى الأمام حول عنق الشظية.

الشريان الراجع الظنبوبي الخلفي Posterior Recurrent Tibial Artery:

ينشأ من الشريان **قبل عبوره إلى المسكن الأمامي للساق**، و يصعد أمام العضلة **المأبضية**.

الشريان الراجع الظنبوبي الأمامي Anterior Recurrent Tibial Artery:

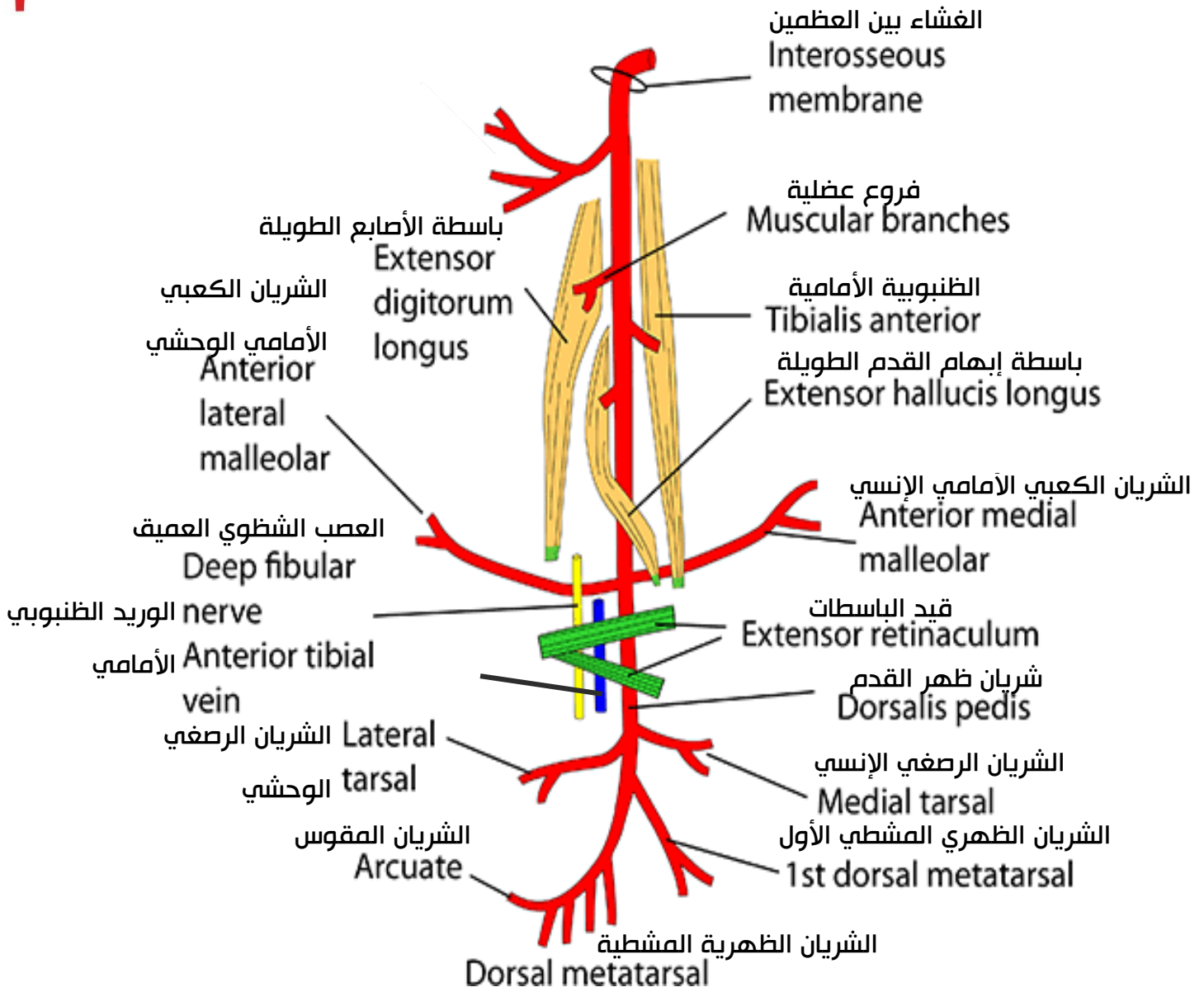
ينشأ مباشرة **أمام الغشاء بين العظمين** و يصعد ضمن ثخانة العضلة الظنبوبية الأمامية.

الشريان الراجع الشظوي الأمامي Anterior Recurrent Fibular Artery: (شريان الشظويتين):

أو يعرف باسم **شريان الشظويتين**، ينتهي في الوجه الوحشي للركبة.

فروعه الكعبية:

- 1) **الشريان الكعبي الأمامي الإنسي**: يتجه للإنسي، يغذي مفصل الكاحل والجلد الساتر له.
- 2) **الشريان الكعبي الأمامي الوحشي**: يتجه للوحشي، ويعطي فروعاً جلدية ومفصالية وعقبية.



شريان ظهر القدم Dorsal Pedis Artery:

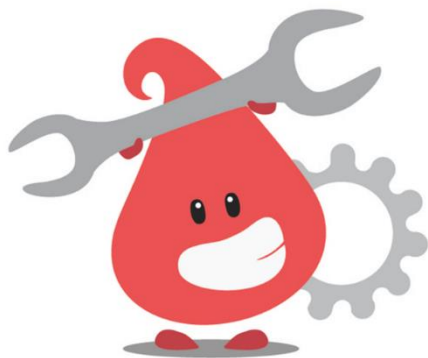
شريان قصير، يقع على الوجه الظهري للقدم.

يمتد من الحافة السفلية لقيد الباسطات (بدءاً من نقطة واقعة في منتصف المسافة بين الكعبيين) وحتى النهاية الخلفية للمسافة بين العظام الأولى.

يثقب العضلة بين العظام الظهريّة الأولى ويتفاغر مع **الشريان الأخصبي الوحشي**.

يترافق في الإنسي **بالعصب الشظوي العميق** ويكون على تماس مع وتر باسطة الإبهام الطويلة الذي يكون إنسيه أيضاً.

يجاوره في الوحشي أوتار باسطة الأصابع الطويلة.



فروع شريان ظهر القدم:

1. الشريان المقوس Arcuate Artery:

ينشأ بجوار قاعدة المشط **الأول**، يتجه للوحشي راسماً قوساً تحت **العظمة باسطة الأصابع القصيرة**، و يعطي من تحديه الفروع بين العظام **الثلاثة** الأخيرة (الرابع يأتي من فرع منفصل).
تسير كل شعبة على الوجه الظهري لما بين العظام الظهرية الموافقة، وهذه تتفاغر بواسطة فرع **ثاقب أمامي** مع فرع من بين العظام الأخمصية، أما الفرع **الثاقب الخلفي** فيتفاغر مع القوس الأخمصية.

للتوضيح: كل شريان بين عظمي ظهري يعطي فرعين:

الأول يدعى **فرع ثاقب أمامي** يتفاغر مع الفرع الثاقب الموافق من الشريان بين العظمي الأخمصي (شريان إصبعي)

الثاني يدعى **فرع ثاقب خلفي** يتفاغر مع القوس الأخمصية نفسها.

2. الشريان الظهري المشطي الأول First Dorsal Metatarsal Artery:

ينشأ من شريان ظهر القدم مباشرة يسير إلى المسافة بين العظام الظهرية الأولى.

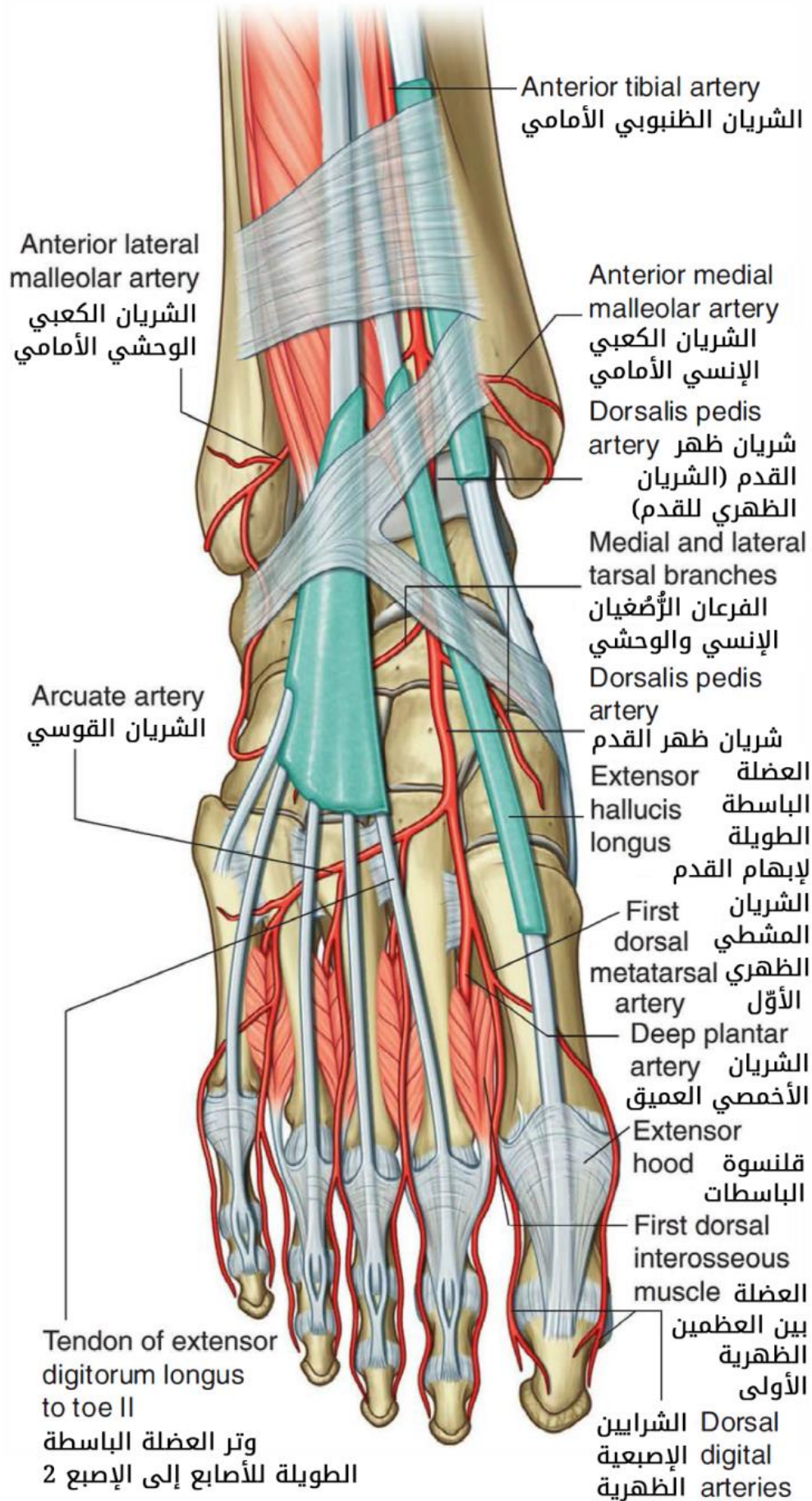
كل فرع ما بين العظام يعطي فرعين جانبيين ظهريين يذهبان إلى الأصابع، أما الفرع ما بين العظام الأول فيعطي ثلاثة فروع: اثنين للإبهام (انس ووحشي) وفرع للإصبع الثاني. حتى يصبح لدينا فرع جانبي يحيط بكل من الأصابع الخمسة.

3. الشريان الرصغي (الوحشي) Lateral Tarsal Branch:

يصالب ظهر القدم تحت مفصل الكاحل مباشرة.



الصفحات القادمة تحوي على
مخططات لتسهيل الحفظ



تفاغرات بعض الشرايين:

يتفاغر الفرع السطحي من الشريان الألوي العلوي مع الفرع الصاعد الجانبي من الشريان الألوي السفلي.

يتفاغر الفرع الأمامي من الشريان السداي مع الفرع الخلفي له.

يتفاغر الشريان الراجع (الظنبوبي الإنسي) مع الشريان الركبي السفلي الإنسي (فرع مفصلي للشريان المأبضي)

يتفاغر الفرع المعترض من الشريان الشظوي مع الشريان الظنبوبي الخلفي

يتفاغر الفرع الوحشي للشريان الأخصي الإنسي مع الشريان الإصبعي الأخصي للمسافة الأولى

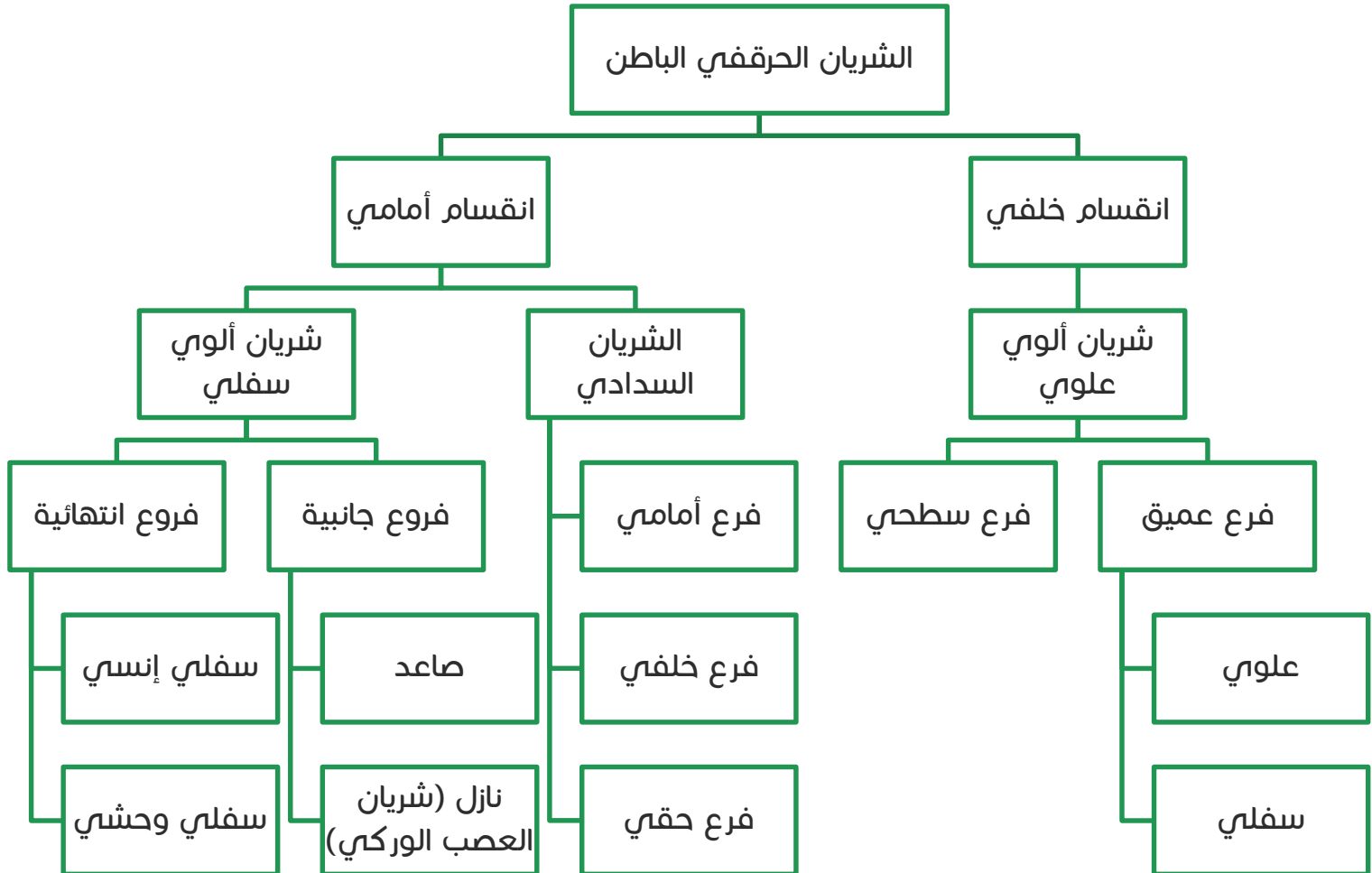
يتفاغر الشريان الأخصي الوحشي مع شريان ظهر القدم.

كل شريان بين عظمي ظهري يعطي فرعين:

الأول يدعى فرع ثاقب أمامي يتفاغر مع الفرع الثاقب الموافق من الشريان بين العظمي الأخصي (شريان إصبعي).

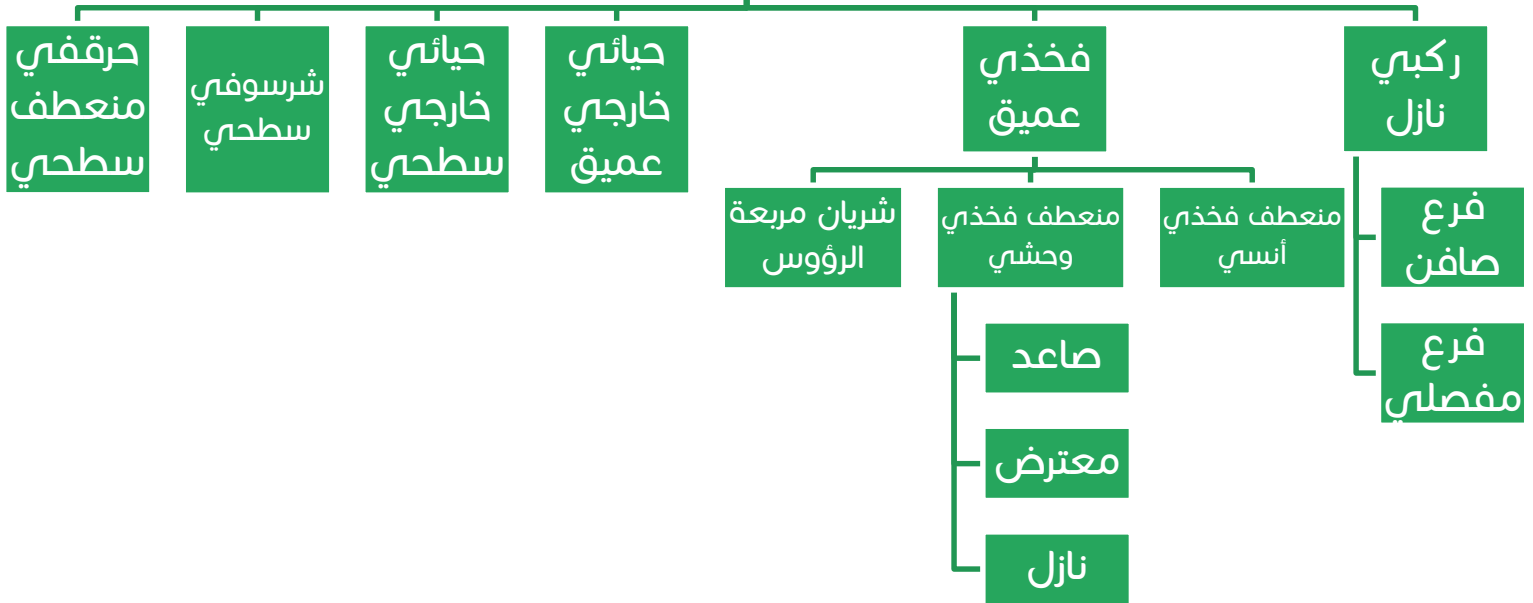
الثاني يدعى فرع ثاقب خلفي يتفاغر مع القوس الأخصية نفسها.

مخططات للتنظيم:

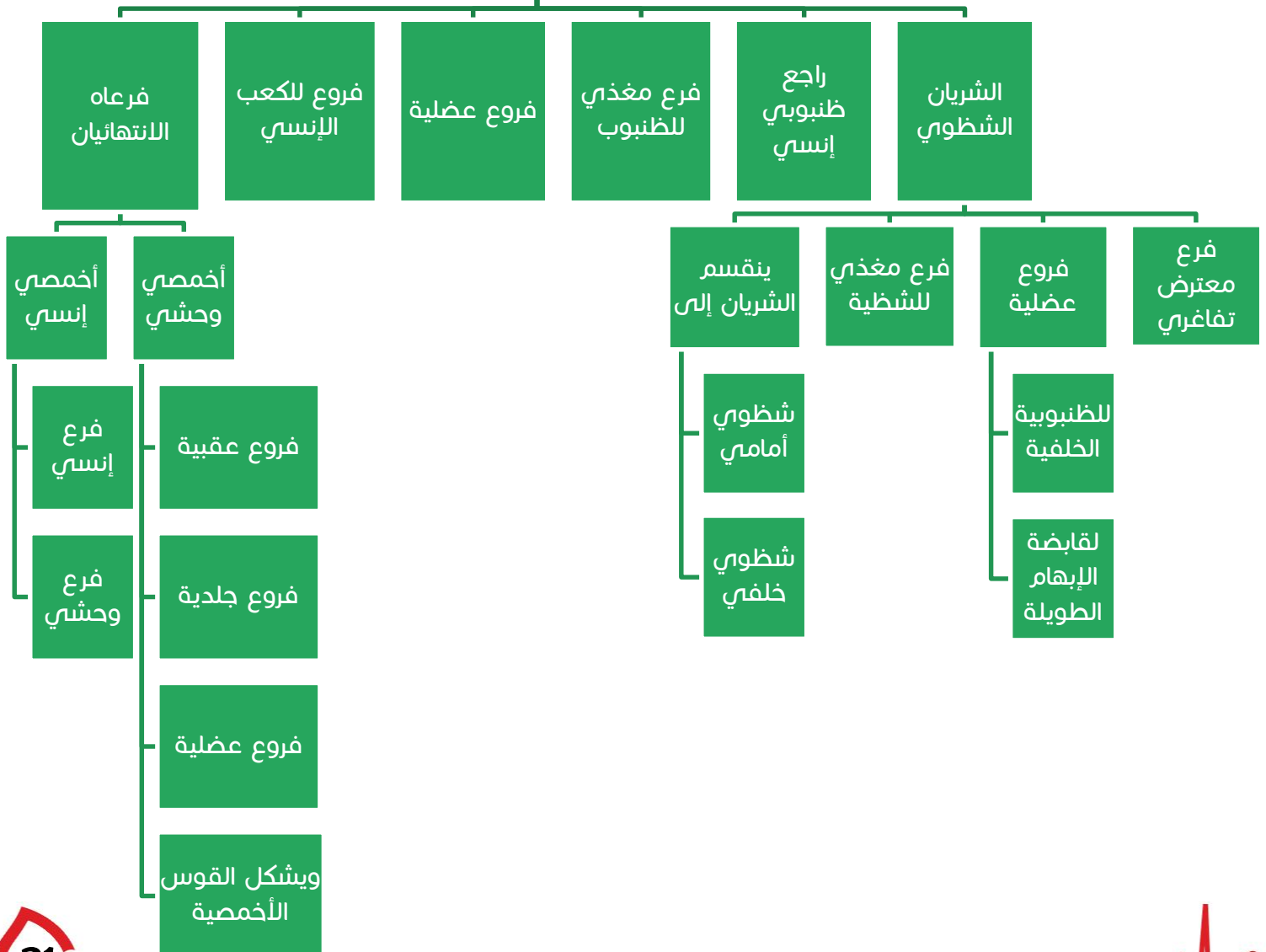


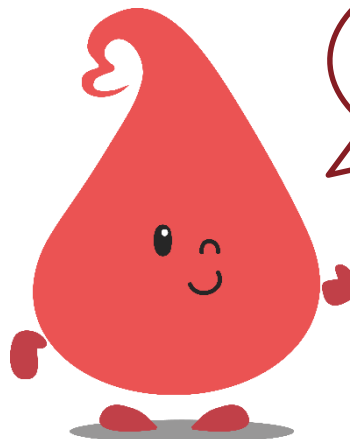
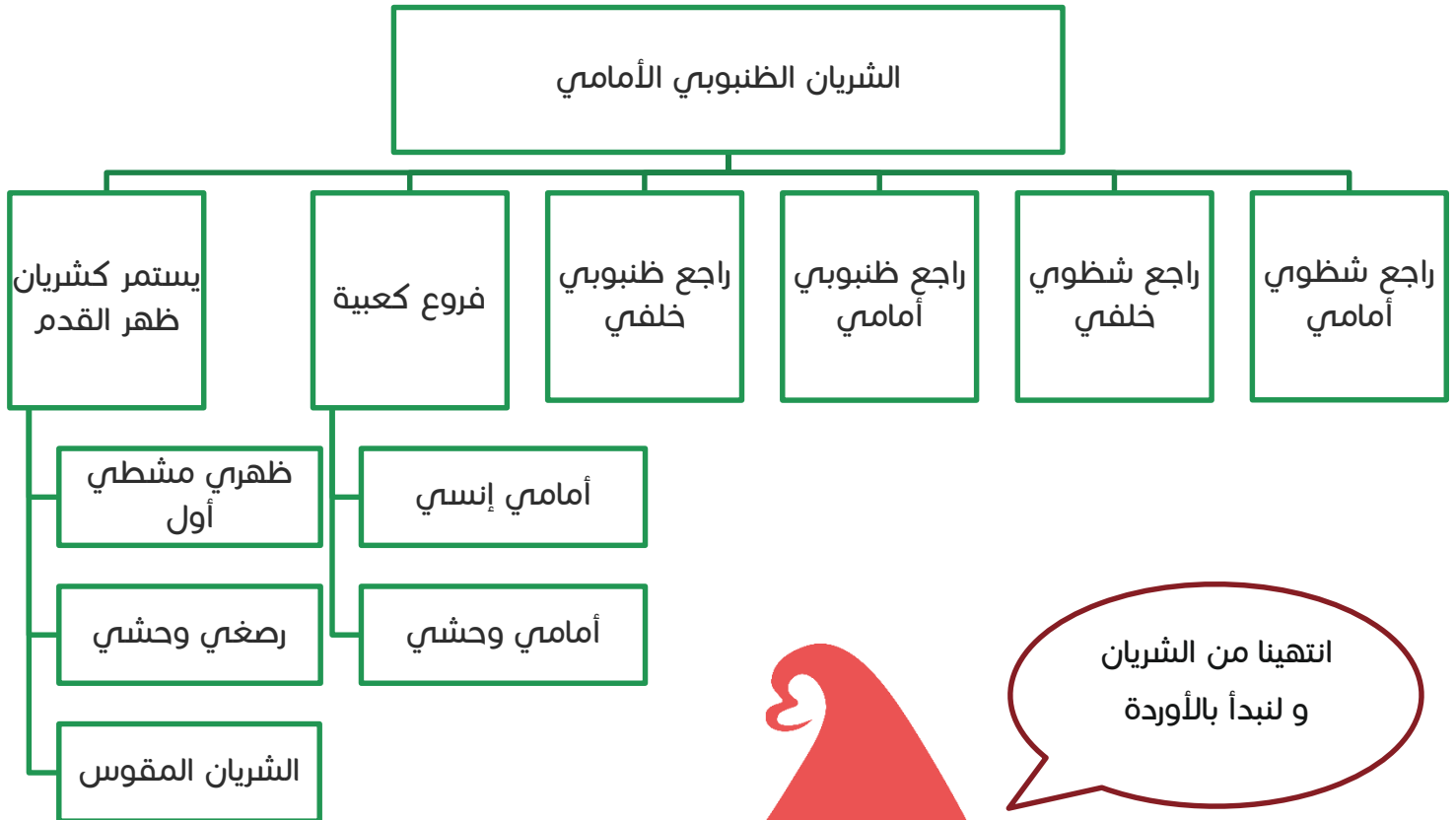
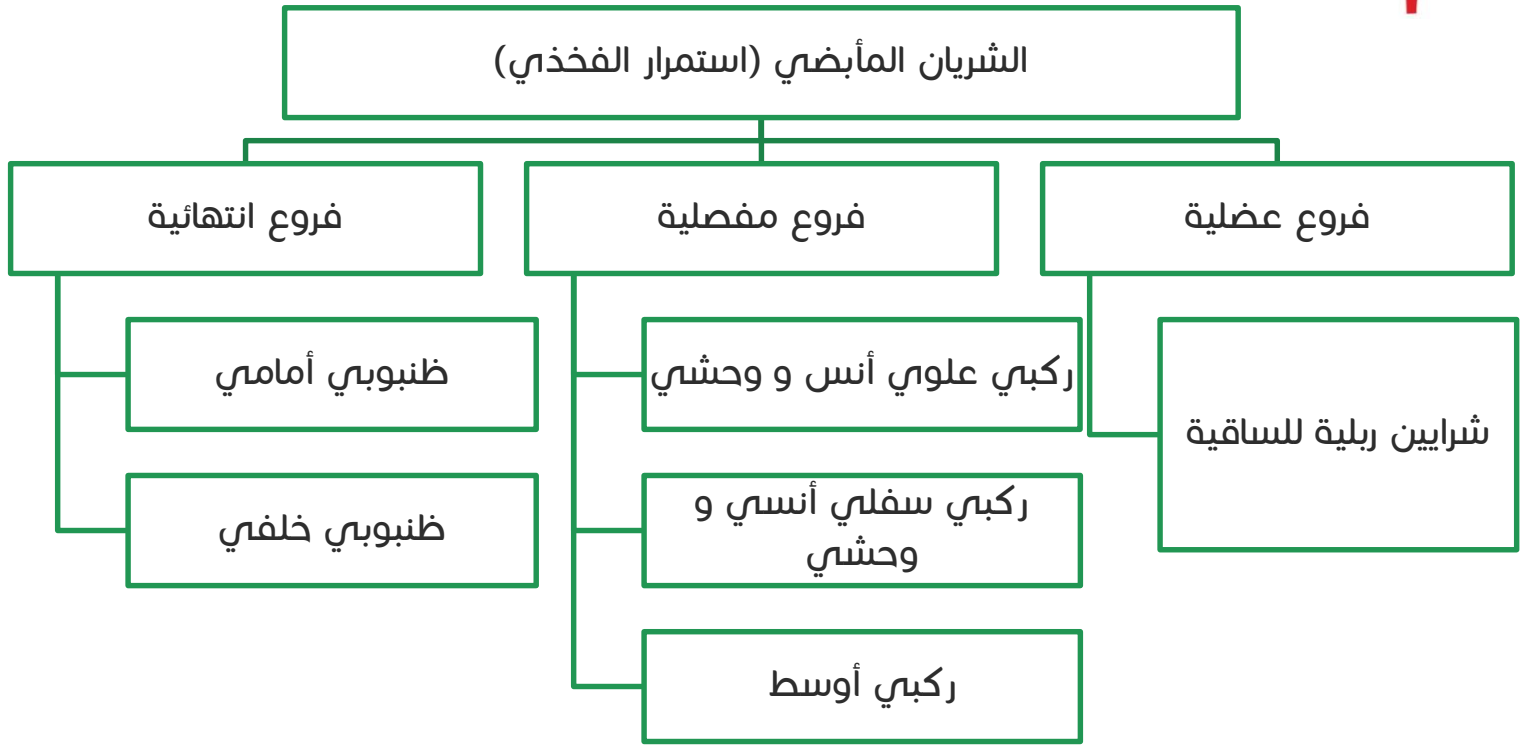
الشريان الحرقفي الظاهر

يستمر للشريان الفخذي الذي يعطي الفروع:



الشريان الظنبوبي الخلفي





انتهينا من الشريان
و لنبدأ بالأوردة

أوردة الطرف السفلي:

يمكن تقسيم أوردة الطرف السفلي إلى ثلاث مجموعات:

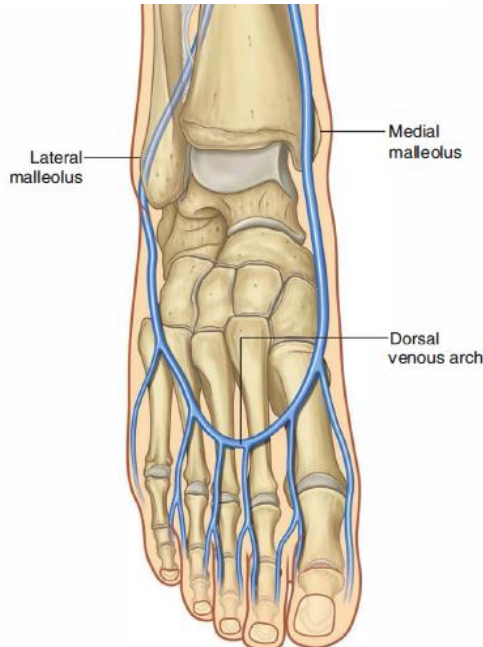
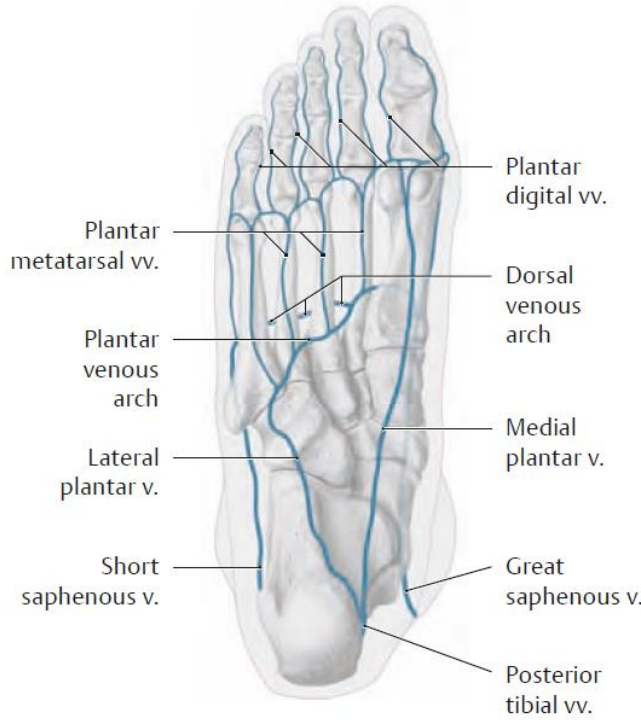
(1) أوردة سطحية.

(2) أوردة عميقة: تقع تحت اللفافة العميقة وتساير الشرايين و تأخذ نفس أسمائها لذلك لن نتحدث عن مسارها كونها نفس مسارات الشرايين.

(3) أوردة ثابتة.

الأوردة السطحية Superficial Veins:

• يوجد وريدان يحملان الدم من الشبكة الوريدية للقدم ويتوضعان مع روافدهما تحت الجلد في اللفافة السطحية هما:



• الوريد (الصارف) الكبير *Great*

Saphenous Vein

• الوريد (الصارف) الصغير *Small*

Saphenous Vein

• يوجد قوس وريدية ظهرية سطحية تصالب رؤوس أمشاط القدم بشكل معترض، وتقع في النسيج تحت الجلد وتتلقى الأوردة الإصبعية الظهرية.

• توجد أيضاً قوس وريدية أخمصية موجودة عند جذور الأصابع ترونها (تتلقى) مجموعة من الأوردة.

• وتصب هذه القوس الأخرى في القوس

الوريدية الظهرية عن طريق أوردة

وصالية من أخمص القدم تسير عبر الفسحات بين الأمشاط.

• القوس الوريدية الظهرية تتماهى:

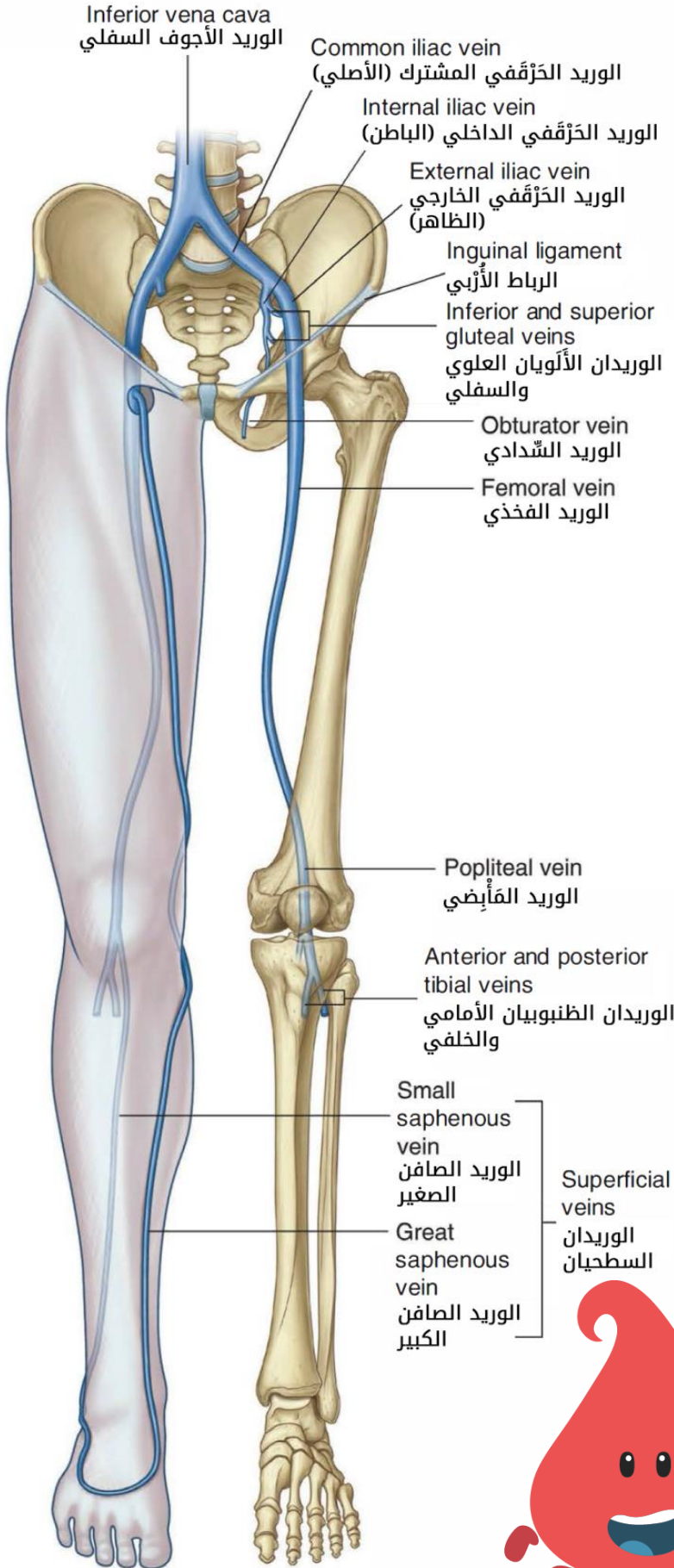
• في (الإنسي): بالوريد الهامشي الإنسي

الذي يسير أمام الكعب الإنسي.

• في (الوحشي): بالوريد الهامشي الوحشي

الذي يمر تحت وخلف الكعب الوحشي.

:Great Saphenous Vein الوريد الصافن الكبير



هو تماذي **الوريد الهامشي الإنسي** الذي ينزح الدم من النهاية الإنسية للقوس الوريدية لظهر القدم.

يصعد للأعلى ويسير **أمام الكعب الإنسي**،

ثم يصعد مترافقاً مع **العصب الصافن** ضمن اللفافة السطحية على الجانب الإنسي للساق.

يمر بعد ذلك **خلف الركبة**. ليصعد بعدها على طول الحافة الإنسية للفخذ.

يكون توضع الوريد الصافن الكبير في المثلث الفخذي سطحياً ويتقوس للخلف، ويثقب اللفافة العميقة الفخذية (فتحة الصافن) ويصب في **الوريد الفخذي** بعد أن يخترق الغمد الفخذي.

يتفاغر مع الوريد الصافن الصغير بفرع أو فرعين يمران خلف الركبة.

تربط عدة أوردة ثاقبة الوريد الصافن الكبير مع الأوردة الفخذية العميقة، ويتلقى عند فوهة الصافن **ثلاثة روافد هي:**

1- الوريد الحرقفي (المنعطف) (السطحي).

2- الوريد الشرسوفي (السطحي).

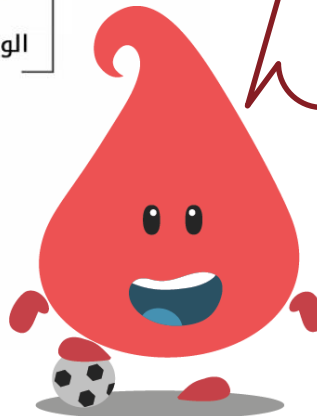
3- الوريد الحيائي (الظاهر) (السطحي).

يصله وريد لاحق حوالي منتصف الفخذ.

هيا هيا قفوا من جديد..

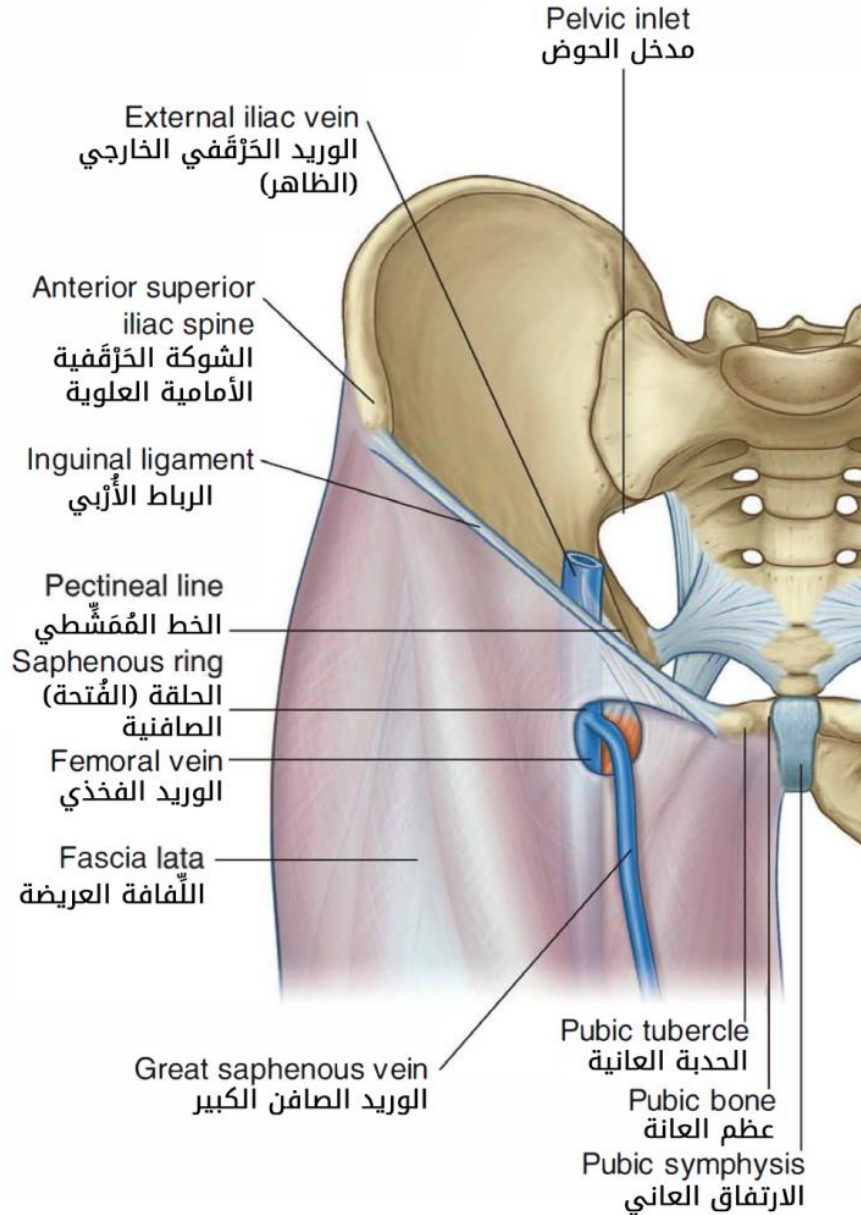
هيا قولوا النصر نريد ...

ان فزنا طلبنا المزيد ... ان خسرنا الكرة نعيد...



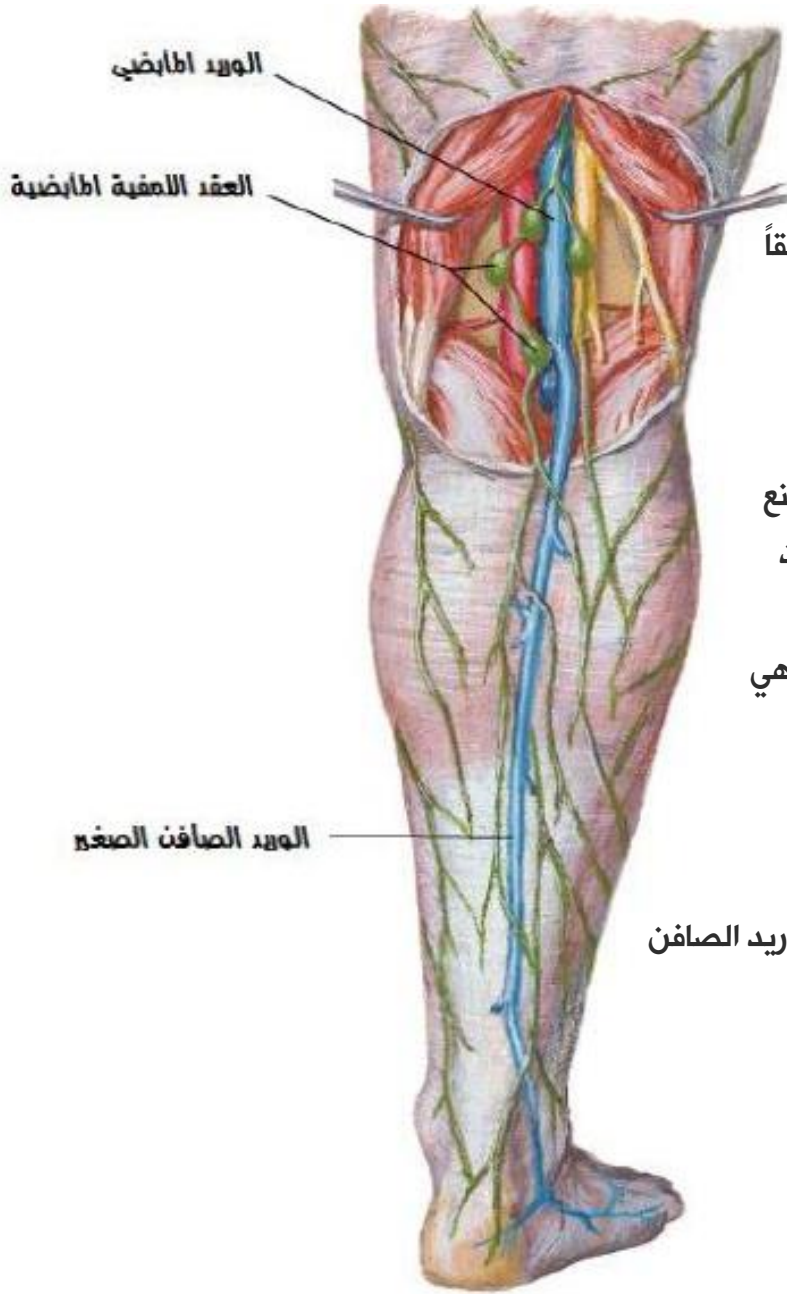
فتحة الصافن:

فتحة بيضية كبيرة في اللفافة العميقة في مقدمة الفخذ، تقع على بعد 4 سم من حذبة العانة وحشيها وتحتها، تقع أمام الوريد الفخذي وتشكل ممراً للوريد الصافن الكبير الذي يرفد الوريد الفخذي، وكذلك يمر منها بعض فروع الشريان الفخذي وبعض روافد الوريد الفخذي والأوعية اللمفية.



الوريد الصافن الصغير Small Saphenous Vein:

هو تمادي **الوريد الهامشي الوحشي** الذي ينزح الدم من النهاية الوحشية للقوس الوريدية لظهر القدم.



يصعد طوال الحافة الوحشية للوتر العقبى

خلف الكعب الوحشي، ثم إلى الجانب

الخلفي الوحشي من الربلة.

يكون سطحياً في الأسفل تحت الجلد، ثم يصبح عميقاً

في الجزء **السفلي** من المنطقة المأبضية ويكون

خلف العصب الربلي.

في **الحفرة المأبضية** يقع على الخط المتوسط.

في مستوى الخط الفاصل بين الظنوب والفخذ يصنع

الوريد الصافن الصغير قوساً مقعراً نحو الأمام، حيث

يكون واقعاً بين رأسي العضلة الساقية.

يثقب لفافة الحفرة المأبضية (اللفافة العميقة)، لينتهي

في **الوريد المأبضي**.

ترفده أوردة صغيرة تأتي من منطقة الكعب

الوحشي ومن الوجه الخلفي والوحشي من الساق.

له فروع تفاعرية تسير للأعلى والإنسي وتصل إلى الوريد الصافن

الكبير.



العود الوريدي عن طريق جملة الوريد الحرقفي الباطن:

الوريد الألوي العلوي Superior Gluteal Vein

يتكون في مستوى الثقبية الإسكية الكبيرة بالتقاء جذعين كبيرين يحيطان بالشريان الألوي العلوي والعصب الألوي العلوي.

الوريد الألوي السفلي Inferior Gluteal Vein

يرافق الشريان ويكون خلفه ويمراً معاً تحت العضلة الكمثرية.

الوريد السدادي Obturator Vein

يساير الشريان السدادي والعصب السدادي.

يكون توضعهم **داخل القناة السدادية** كالتالي: في الوحشي العصب، في الوسط الوريد، في الإنسي الشريان.

أما **داخل الحوض** فيصبح: العصب في الأعلى ثم يليه الشريان فالوريد في الأسفل.

العود الوريدي عن طريق جملة الوريد الحرقفي الظاهر:

تكون الأوردة مقابلة للشرايين، وتشمل:

في القدم: الوريد الأخمصي الإنسي والوريد الأخمصي الوحشي.

في الساق: الوريد الظنبوبي الأمامي والظنبوبي الخلفي والأوردة الشظوية.

الوريد المأبضي Popliteal Vein

يتشكل باتحاد **الوريدين الظنبوبيين الأمامي والخلفي** عند الحافة السفلية للعضلة المأبضية على الجانب الإنسي للشريان المأبضي، يعبر أثناء صعوده في الحفرة المأبضية خلف الشريان المأبضي ليصبح متوضعاً على جانبه الوحشي، ويمر من خلال الفتحة في المقربة الكبيرة ليصبح اسمه **الوريد الفخذي**.

الوريد الفخذي Femoral Vein

هو تمادي **الوريد المأبضي** ضمن القناة المقربة، ويكون في البدء وحشي الشريان ثم يصبح خلفه في منتصف الفخذ ثم يصبح إنسيه في الغمد الفخذي، ويصب فيه:

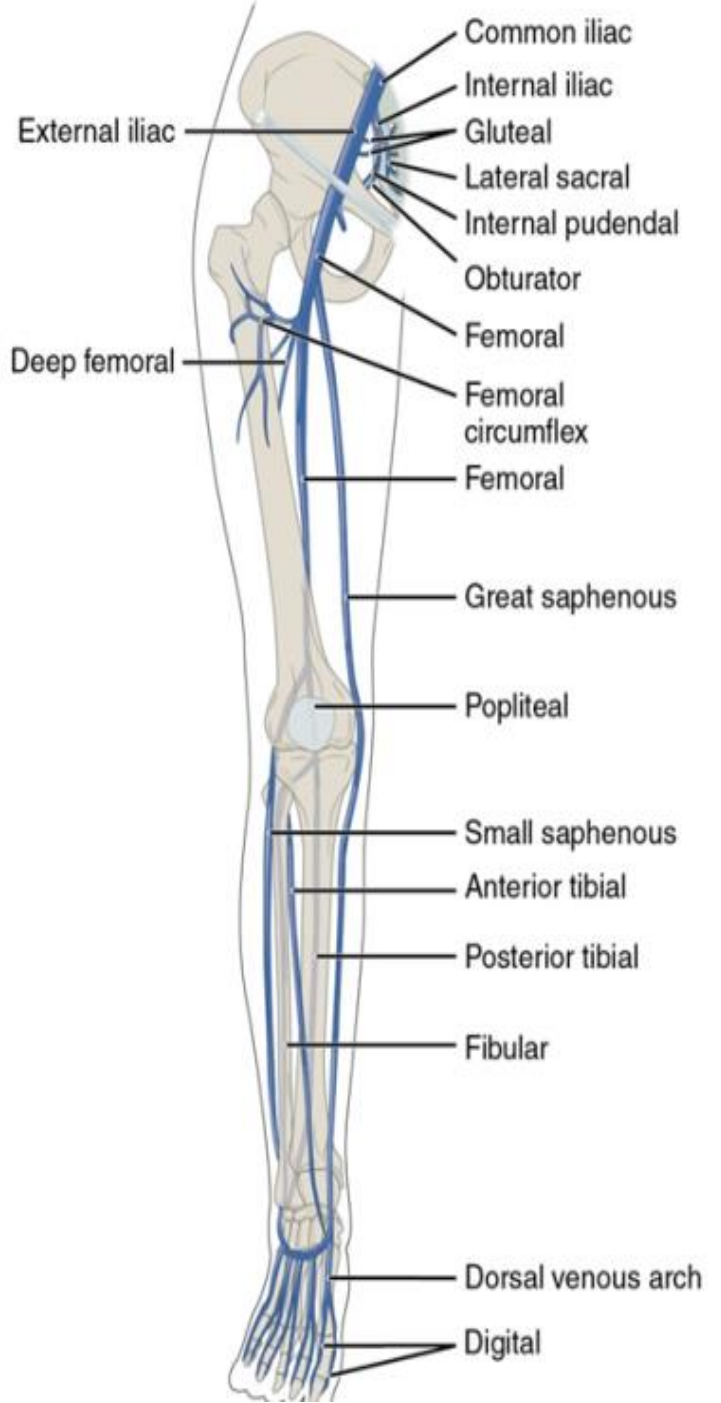
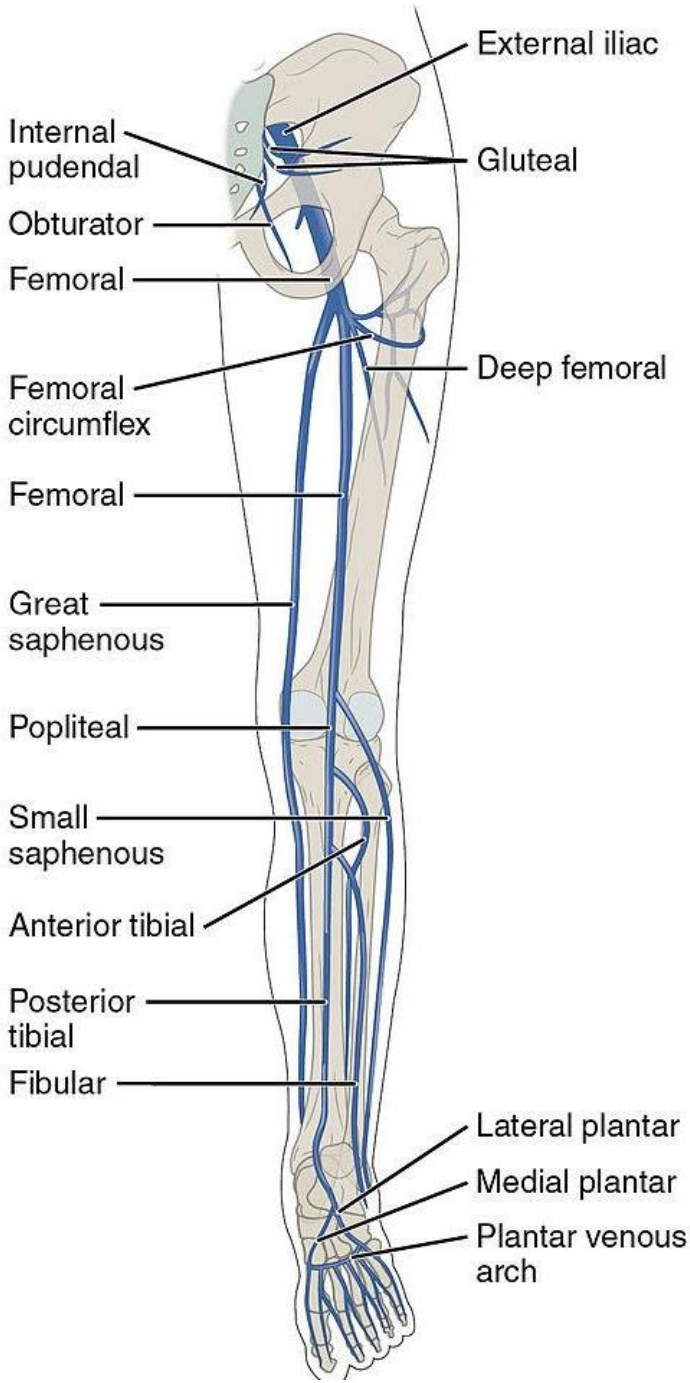
(1) الوريد (الفخذي) (العميق): يصب في الوريد أسفل الرباط الإربي بحوالي 4 سم.

(2) الوريد (الصافن) (الكبير): يتلقى الوريد الفخذي الدم الوريدي منه في نفس مستوى انصباب الوريد الفخذي العميق. وبعد تلقيه هذين الوريدين فإن قطره يصبح أكثر من 1 سم.

يتابع الوريد الفخذي مساره ضمن الغمد الفخذي ثم يمر تحت الرباط الإربي حيث يصبح **الوريد الحرقفي الظاهر**.



بددوا غيوم التشاؤم ** شدوا أواصر التلاحم
امسحوا دموع الخسارة ** فالنصر لصاحب الجدارة
لنحيل اليأس طموح ** والتردد غير مسموح



حلمنا نهار .. نهارنا عمل
نملك الخيار .. وخيارنا الأمل

التصريف اللمفي للطرف السفلي:

يتكون **الجهاز اللمفي للطرف السفلي** من:

أوعية سطحية وأوعية عميقة.

عقد لمفية.

الأوعية اللمفية:

تمر الأوعية اللمفية الناشئة من الضفيرة الموجودة على **السطح الأمامي للقدم** إلى الشبكة الموجودة على **ظهر القدم**، تصعد الأوعية من الشبكة الظهرية مع **الوريد الصافن الكبير** لتنتهي في **المجموعة العمودية من العقد اللمفية الإربية السطحية**.

تتبع الأوعية اللمفية **العميقة** للطرف السفلي الأوعية الدموية الرئيسية حيث تصب بعضها في العقد **العميقة** فيما تمر الأخريات بالعقد **المأبضية** (انظر ص 28) قبل أن تصل إلى العقد **الإربية العميقة**.

العقد اللمفية الإربية:

تقسم إلى مجموعتين سطحية وعميقة:

7. العقد اللمفية الإربية (السطحية):

تتوضع **أسفل** الرباط الإربي وتنقسم إلى مجموعتين:

المجموعة الأفقية:

تتوضع تماماً **تحت الرباط الإربي وموازياً له** وتنقسم هذه المجموعة إلى:

المجموعة الإنسية:

تتلقى الأوعية اللمفية السطحية الواردة من **جدار البطن الأمامي أسفل مستوى السرة ومن العجان (ماعد الخصيتين)**.

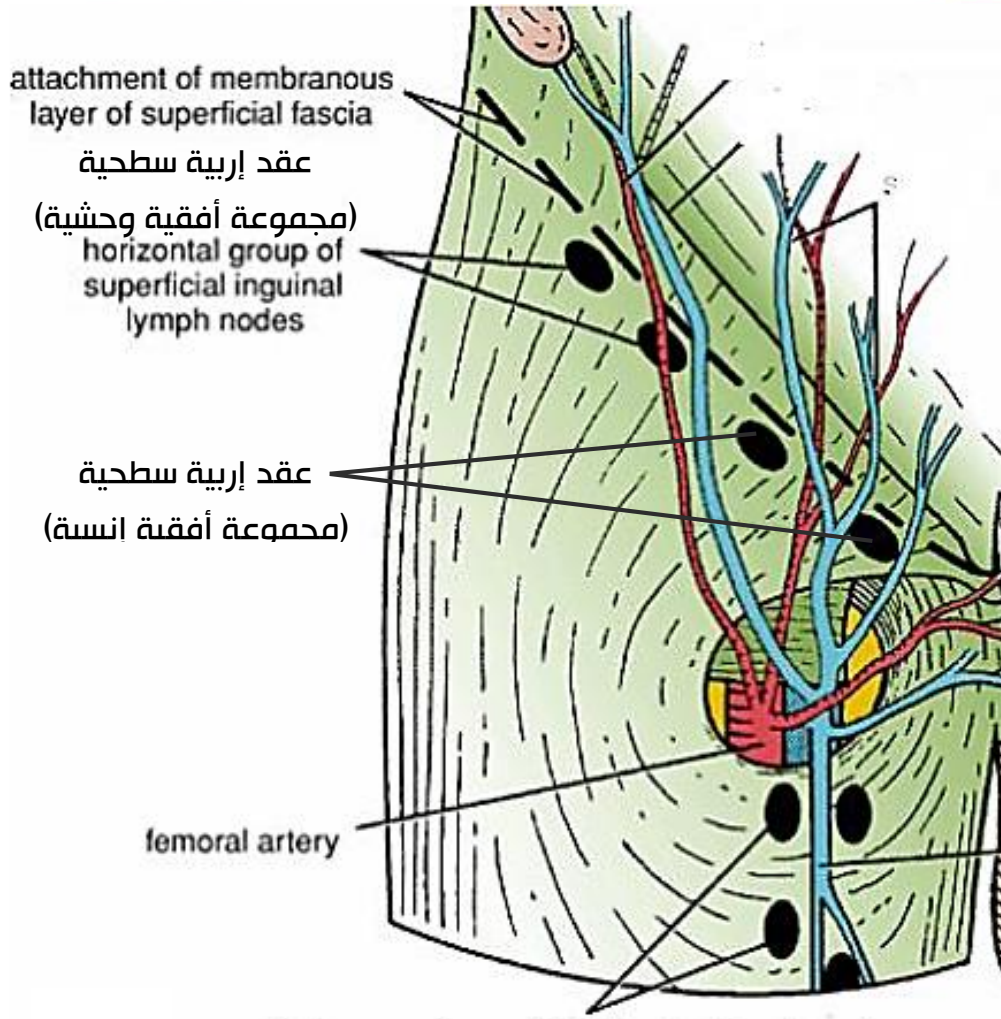
المجموعة الوحشية:

تتلقى الأوعية اللمفية السطحية الواردة من **الظهر أسفل العرفين الحرقفيين**.

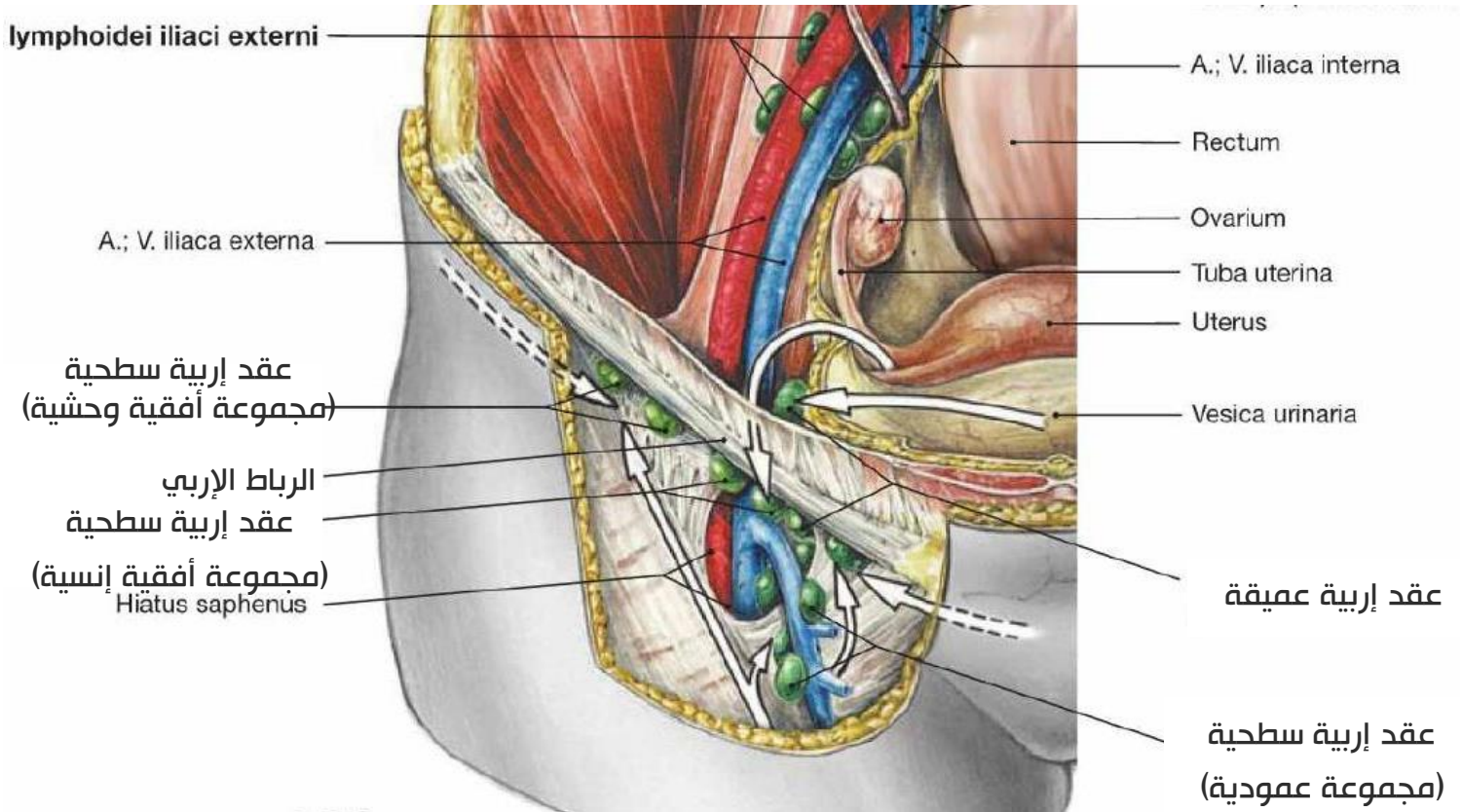
المجموعة العمودية:

تتوضع على طول **الجزء الانتهائي للوريد الصافن الكبير**، وتتلقى معظم الأوعية اللمفية للطرف السفلي.





vertical group of superficial inguinal lymph nodes
(عقد إربية سطحية (مجموعة عمودية))



2. العقد اللمفية الأربية العميقة:

تتوضع تحت **اللفافة العميقة**.

توجد ثلاث عقد إربية وهي قريبة جداً من **الجانب الإنسي** للجزء الأخير من **الوريد الفخذي**.

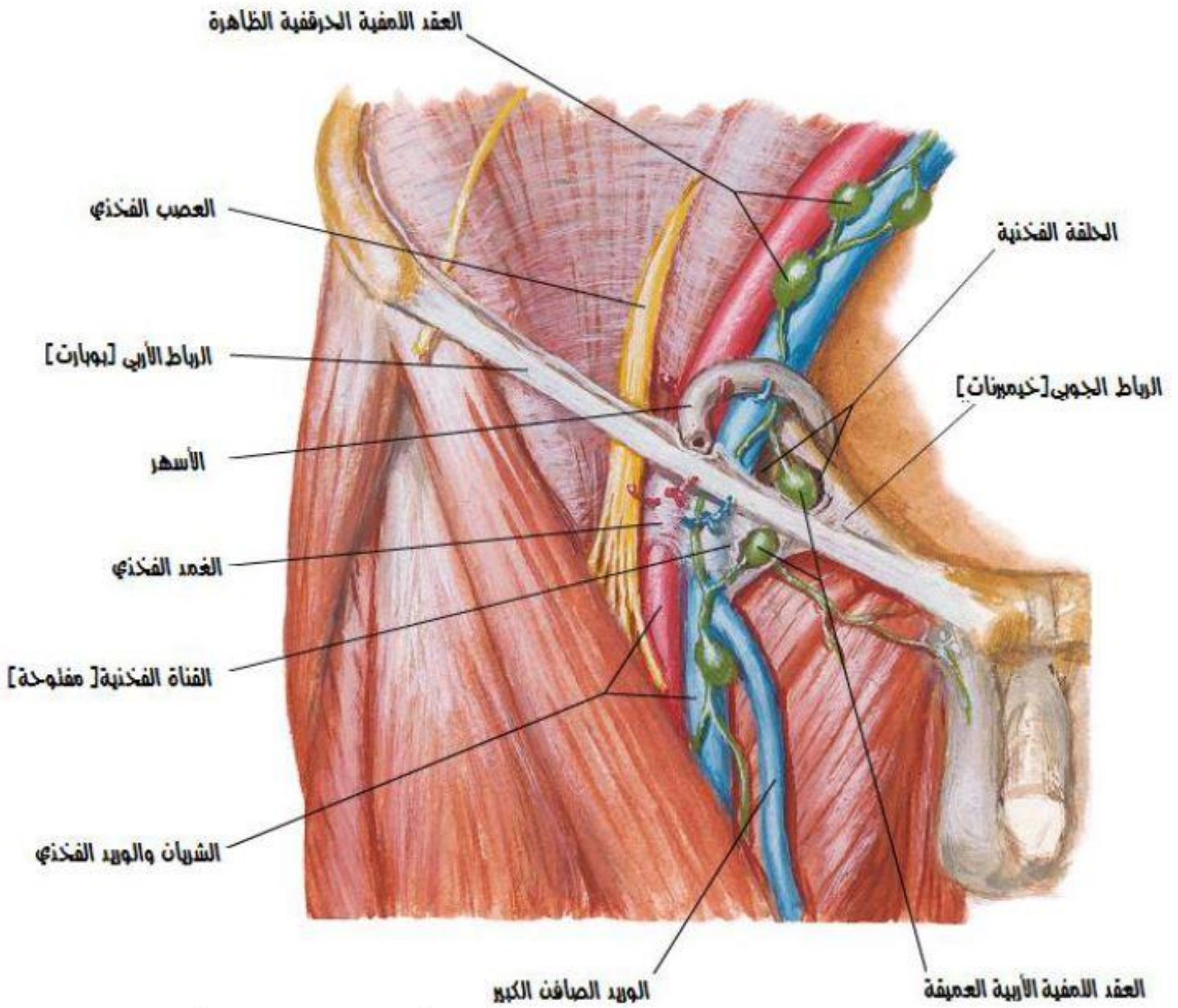
تتلقى هذه العقد الأوعية من **العقد الأربية السطحية**.

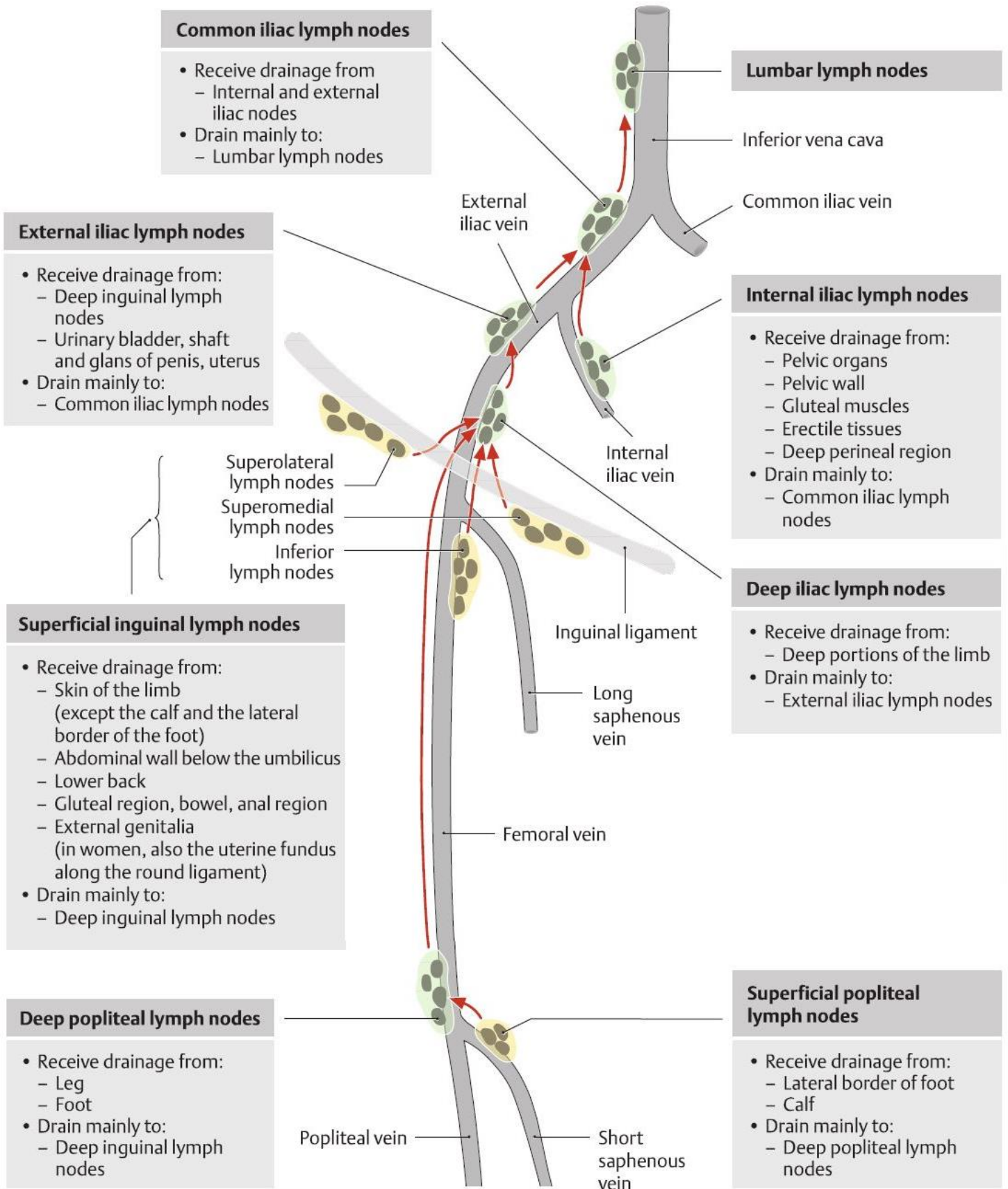
تأتي الأوعية الواردة من البنيات العميقة في الطرف السفلي، والتي تصلها بالصعود مع الشرايين.

تمر بعض الأوعية العميقة أولاً من خلال **العقد المأبضية** (عددها 1-5).

تصب الأوعية اللمفية الصادرة من العقد الإربية العميقة في **العقد الحرقفية الظاهرة** التي تصب أوعيتها في

العقد الحرقفية المشتركة.





*** لا تنسوننا من صالح دعائكم ***